

# ACTUALIDAD METALÚRGICA REGIÓN ROSARIO

Diciembre de 2025 - Año 9 - N° 50



Asociación de Industriales  
Metalúrgicos de Rosario

España 744 - (2000) Rosario - Provincia de Santa Fe - República Argentina  
Tel: (0054-0341) 425 - 7761 / 7277 / 8883 - Fax: 425 - 7509 - E-mail: [aim@aim-rosario.org.ar](mailto:aim@aim-rosario.org.ar) Sitio Web: <http://www.aim-rosario.org.ar>



# ACTUALIDAD METALÚRGICA REGIÓN ROSARIO

- RESUMEN EJECUTIVO
- PANORAMA DE LA ECONOMÍA ARGENTINA
- ACTIVIDAD ECONÓMICA ROSARIO
- INDUSTRIA METALÚRGICA EN ROSARIO

Índice de Facturación AIM

Facturación y nivel de actividad

Facturación y ramas de actividad con resultados positivos

Facturación total y en las principales ramas de actividad

## INDUSTRIA METALÚRGICA ARGENTINA

Utilización de la capacidad instalada

Síntesis sectorial y de actividades demandantes y vinculadas

Exportaciones, importaciones y saldo comercial

Estructura empresarial y laboral

- ANEXO I: PRINCIPALES INDICADORES INDUSTRIA METALÚRGICA ROSARIO
- ANEXO II: PRECIO INTERNACIONAL DEL ACERO
- ANEXO III: PRECIO INTERNACIONAL INSUMOS METALÚRGICOS



*Actualidad de la Industria Metalúrgica* es una publicación de la Asociación de Industriales Metalúrgicos de Rosario. La misma tiene por objeto elaborar y presentar información relevante, en forma sistemática y actualizada, respecto de la evolución coyuntural y estructural de la industria metalúrgica; así como también, aportar elementos para el estudio de sus principales obstáculos, problemáticas y relevancia en el sector productivo argentino. El presente informe fue procesado con datos disponibles al 26 de diciembre de 2025.

## CIUDAD DE ROSARIO



- El indicador de facturación total de los locales habilitados en la ciudad de Rosario registró en agosto de 2025 una caída de 3,1% interanual a valores constantes. El nivel de actividad económica local enfrenta fuertes retrocesos desde inicios de 2024 y hasta el presente (18 de las 20 últimas mediciones mensuales). En 2024 el indicador de facturación real registró una caída de 16,6% en relación al año anterior. Además, acentuando el panorama recesivo entre enero y agosto de 2025 acumuló una nueva baja de 5,1% en relación al año anterior. Por su parte, la facturación real de la industria manufacturera en Rosario registró en ocho meses de 2025 un reiterado y marcado retroceso de 10,2% interanual.



- El índice de facturación real de la industria metalúrgica en la ciudad de Rosario, elaborado por AIM, presentó en el mes de septiembre de 2025 un nivel semejante al año anterior (-0,1% interanual). No obstante, en la medición acumulada entre enero y septiembre de 2025 el indicador de actividad sectorial enfrentó una nueva baja de 7,9% en relación al año pasado, pese al bajo punto de comparación. El nivel actual de facturación real se ubica un 35,9% por debajo del registro de septiembre de 2021.

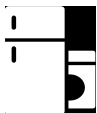


- La facturación a precios corrientes de los locales habilitados en la ciudad de Rosario perteneciente a la industria metalúrgica alcanzó en septiembre de 2025 a 100.983 millones de pesos, un nivel 31,7% superior en relación al mismo mes del año pasado. Desde diciembre de 2023 y hasta el presente el nivel de actividad metalúrgica local muestra un importante deterioro con reiteradas y acentuadas caídas interanuales. Durante ese período la facturación a precios corrientes de la industria metalúrgica se ubicó por debajo del ritmo inflacionario, revelando el deterioro de la actividad.

## CIUDAD DE ROSARIO



- En el período enero-septiembre de 2025 el 59% de las actividades metalúrgicas enfrentó un incremento de su facturación inferior al ritmo del índice de precios al consumidor. Este grupo mayoritario de actividades que durante gran parte del año enfrentó resultados negativos involucró al 61% del total de ventas de la industria metalúrgica rosarina.



- La facturación a valores corrientes del conjunto de la INDUSTRIA METALÚRGICA, y la de sus principales ocho ramas de actividad, presentó en la medición acumulada al mes de septiembre de 2025 los siguientes resultados en relación al mismo período del año pasado: Autopartes: 44,5%, Maquinaria de uso especial: 44,5%, INDUSTRIA METALÚRGICA: 34,7%, Aparatos de uso doméstico: 32,2%, Productos de metal, servicios de trabajo: 29,4%, Productos metálicos p/uso estructural: 22,3%, Maquinaria de uso general: 19,0%, Fundición de metales: 17,7%, y Equipo eléctrico: 5,8%. Por su parte, el nivel general del índice de precios al consumidor registró en ese período una suba interanual media de 48,8% frente a 2024. De esta manera, la facturación a valores corrientes de la industria metalúrgica en su conjunto, -y la de sus ocho principales ramas-, se ubicó por debajo de la tasa de inflación revelando la caída generalizada del nivel de facturación real en nueve meses de 2025.



- En septiembre de 2025 cinco de las ocho principales ramas metalúrgicas en Rosario mostraron una disminución interanual de su facturación real, en un contexto de bajo punto de comparación. Maquinaria de uso general, autopartes, equipo eléctrico, fundición, y aparatos de uso doméstico prolongaron su trayectoria negativa.

## ARGENTINA



▪ La utilización de la capacidad instalada en la industria metalúrgica argentina alcanzó en octubre de 2025 a un 48,2%, siendo el registro más bajo de los últimos seis años. En el período enero-octubre el uso promedio de la capacidad instalada fue 43,7% en 2024 y de apenas un 45,1% en 2025.



▪ Dos importantes actividades metalúrgicas con presencia destacada en Rosario presentaron en el período enero-octubre de 2025 un desempeño negativo, a pesar de haber retrocedido en 2024: Fundición de metales (-6,9%) y Otros productos de metal y servicios de trabajo de metales (-11,3%). Otro grupo conformado por Maquinaria de uso general, Maquinaria agropecuaria, y Aparatos de uso doméstico muestran en el diez meses 2025 una recuperación parcial sin compensar la caída del año pasado, ubicando su actual nivel de actividad aún por debajo del registro del año 2023. Carrocerías-remolques y Equipos y aparatos eléctricos muestran los mejores resultados.



▪ El desempeño del comercio exterior de un conjunto de capítulos del Nomenclador Común del Mercosur ligados a la industria metalúrgica manifiesta un leve retroceso exportador (-1,0%), un fuerte impulso importador (+44,2%) y un deterioro significativo del saldo comercial conjunto. En once meses de 2025 el déficit sectorial trepó a 18.168 millones de dólares doblgando el resultado del año anterior. El creciente déficit comercial generado en un contexto de caída de la producción revela la creciente sustitución de producción local por importaciones, tanto en insumos, bienes intermedios y productos terminados, y la consecuente pérdida de participación de mercado de la producción nacional a manos de la oferta extranjera.



▪ Según datos de la Superintendencia de Riesgos del Trabajo, el total de empleadores asegurados y trabajadores cubiertos en la industria metalúrgica argentina retrocede desde fines de 2023 y hasta la actualidad. Entre diciembre de 2023 y septiembre de 2025 la cantidad de empleadores asegurados (-781) y el total de trabajadores cubiertos (-19.381) en la industria metalúrgica argentina disminuyó un 6,2% y 5,2% respectivamente.



- El nivel general del Índice de Precios al Consumidor (IPC) nacional registró en noviembre de 2025 un incremento de 2,5% mensual y una suba de 31,4% en la medición interanual.
- Tipo de cambio mayorista, 23-12-2025: 1.450 \$ por USD.



- Inflación esperada, REM noviembre 2025, próximos 12 meses: 21,0%.
- Tasa Badlar en pesos de bancos privados (22-12-2025): 26,9% n.a.



- PIB 2024: -1,3%      -      I T 2025: +5,8%      -      II T 2025: +6,3%      -      III T 2025: +3,3%
- Estimador Mensual de Actividad Económica (EMAE), octubre 2025: +3,2% interanual. Acumulado anual: +5,0%.
- Expectativas PIB, REM noviembre 2025, Año 2026: +3,4%.



- Formación de capital fijo, 2024: -17,2%      -      I T 2025: +31,5%      -      II T 2025: +32,1%      -      III T 2025: +10,3%
- Maquinaria y equipo nacional, 2024: -18,1%      -      I T 2025: +19,8%      -      II T 2025: +16,4%      -      III T 2025: -6,6%
- Importaciones de bienes de capital, noviembre 2025, en valor: +13,1% interanual.



- Consumo privado, 2024: -2,9%      -      I T 2025: +11,0%      -      II T 2025: +10,8%      -      III T 2025: +5,3%
- Ventas de supermercados, septiembre 2025: -0,8% interanual.



- Asalariados registrados, total sector privado, septiembre 2025: 25,8 mil asalariados menos (-0,4% interanual).
- Industria: 20,9 mil asalariados menos (-1,8% interanual).
- Construcción: 3,6 mil asalariados más (+1,0% interanual).



- Producción de acero, noviembre 2025: +10,7% interanual.
- Producción nacional de vehículos, noviembre 2025: -29,3% interanual.



El indicador de facturación total de los locales habilitados en la ciudad de Rosario registró en agosto de 2025 una caída de 3,1% interanual a valores constantes. El nivel de actividad económica local enfrenta fuertes retrocesos desde inicios de 2024 y hasta el presente (18 de las 20 últimas mediciones mensuales). En 2024 el indicador de facturación real registró una caída de 16,6% en relación al año anterior. Además, acentuando el panorama recesivo entre enero y agosto de 2025 acumuló una nueva baja de 5,1% en relación al año anterior.



Los principales sectores económicos en Rosario, industria manufacturera, comercio y servicios, presentaron en los ocho primeros meses de 2025 una evolución negativa de su facturación real.



La facturación real de la **industria manufacturera** en Rosario registró en ocho meses de 2025 un reiterado y marcado retroceso de 10,2% interanual.



El sector **comercial** observó en la medición acumulada al mes de agosto de 2025 una merma de su facturación real de 5,5% en relación al año anterior.

CIUDAD DE ROSARIO		
EVOLUCIÓN DE LA FACTURACIÓN A VALORES CONSTANTES		
variación porcentual respecto al mismo período del año anterior		
SECTOR ECONÓMICO	Año 2024	Enero-Agosto 2025
INDUSTRIA MANUFACTURERA	-26,4%	-10,2%
COMERCIO	-13,5%	-5,5%
CONSTRUCCIÓN	-28,9%	22,9%
SERVICIOS PRIVADOS	-12,6%	-4,1%
TOTAL SECTORES	-16,6%	-5,1%



Solo la actividad de la **construcción** presenta una recuperación parcial de 22,9% respecto de 2024.

# INDUSTRIA METALÚRGICA EN ROSARIO

## Índice de Facturación AIM

■ El índice de facturación real de la industria metalúrgica en la ciudad de Rosario, elaborado por AIM, presentó en el mes de septiembre de 2025 un nivel semejante al año anterior (-0,1% interanual).

■ No obstante, en la medición acumulada entre enero y septiembre de 2025 el indicador de actividad sectorial enfrentó una nueva baja de 7,9% en relación al año pasado, pese al bajo punto de comparación.

■ El nivel actual de facturación real se ubica un 35,9% por debajo del registro de septiembre de 2021.

### ÍNDICE DE FACTURACIÓN DE LA INDUSTRIA METALÚRGICA EN ROSARIO

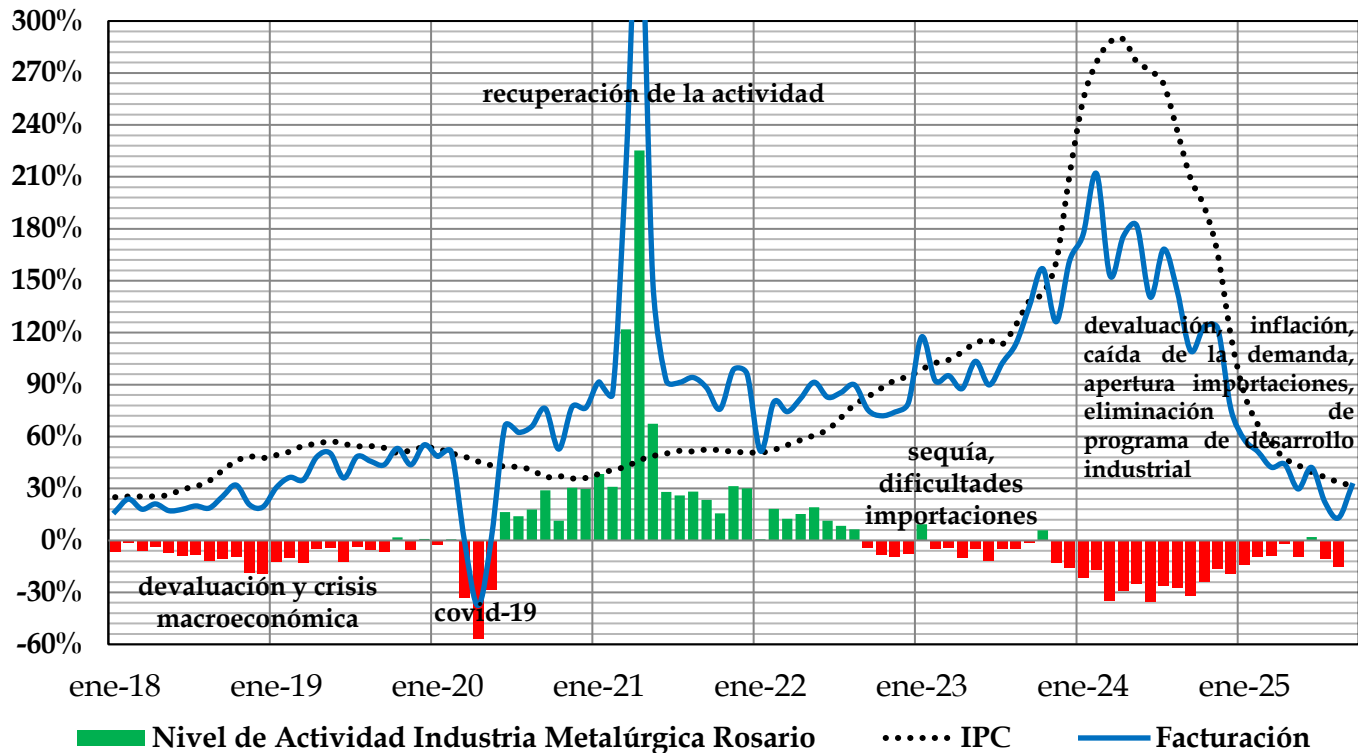
Nivel general, diciembre 2016 = 100





### VARIACIÓN INTERANUAL DE LA FACTURACIÓN, PRECIOS Y NIVEL DE ACTIVIDAD DE LA INDUSTRIA METALÚRGICA EN ROSARIO

- La facturación a precios corrientes de los locales habilitados en la ciudad de Rosario perteneciente a la industria metalúrgica alcanzó en septiembre de 2025 a 100.983 millones de pesos, un nivel 31,7% superior en relación al mismo mes del año pasado.
- Desde diciembre de 2023 y hasta el presente el nivel de actividad metalúrgica local muestra un importante deterioro con reiteradas y acentuadas caídas interanuales.
- Durante ese período la facturación a precios corrientes de la industria metalúrgica se ubicó por debajo del ritmo inflacionario, revelando el deterioro de la actividad.

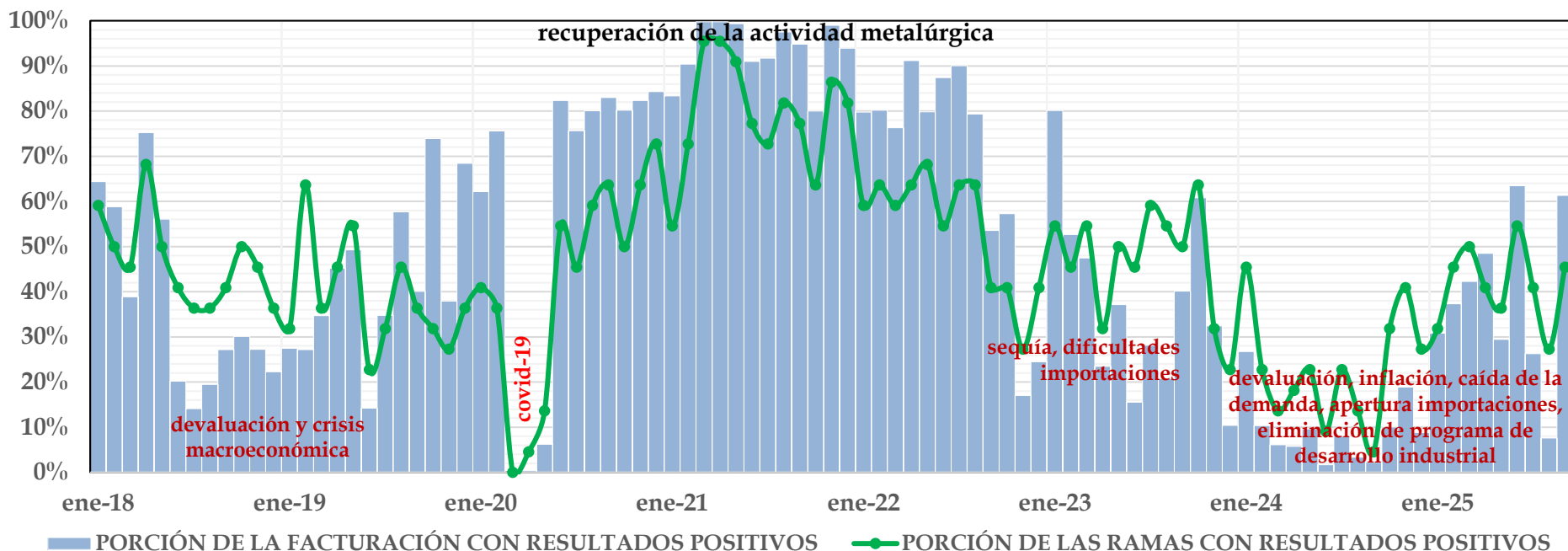


# INDUSTRIA METALÚRGICA EN ROSARIO

## Facturación y ramas de actividad con resultados positivos

- Durante el período enero-septiembre de 2025 el 59% de las actividades metalúrgicas enfrentó un incremento de su facturación inferior al ritmo del índice de precios al consumidor. Este grupo mayoritario de actividades que durante gran parte del año enfrentó resultados negativos involucró al 61% del total de ventas de la industria metalúrgica rosarina.

### PORCIÓN DE LA FACTURACIÓN Y RAMAS DE ACTIVIDAD CON RESULTADOS POSITIVOS





# INDUSTRIA METALÚRGICA EN ROSARIO

## Facturación total y en las principales ramas de actividad

✓ La facturación a valores corrientes del conjunto de la INDUSTRIA METALÚRGICA, y la de sus principales ocho ramas de actividad, presentó en la medición acumulada al mes de septiembre de 2025 los siguientes resultados en relación al mismo período del año pasado:

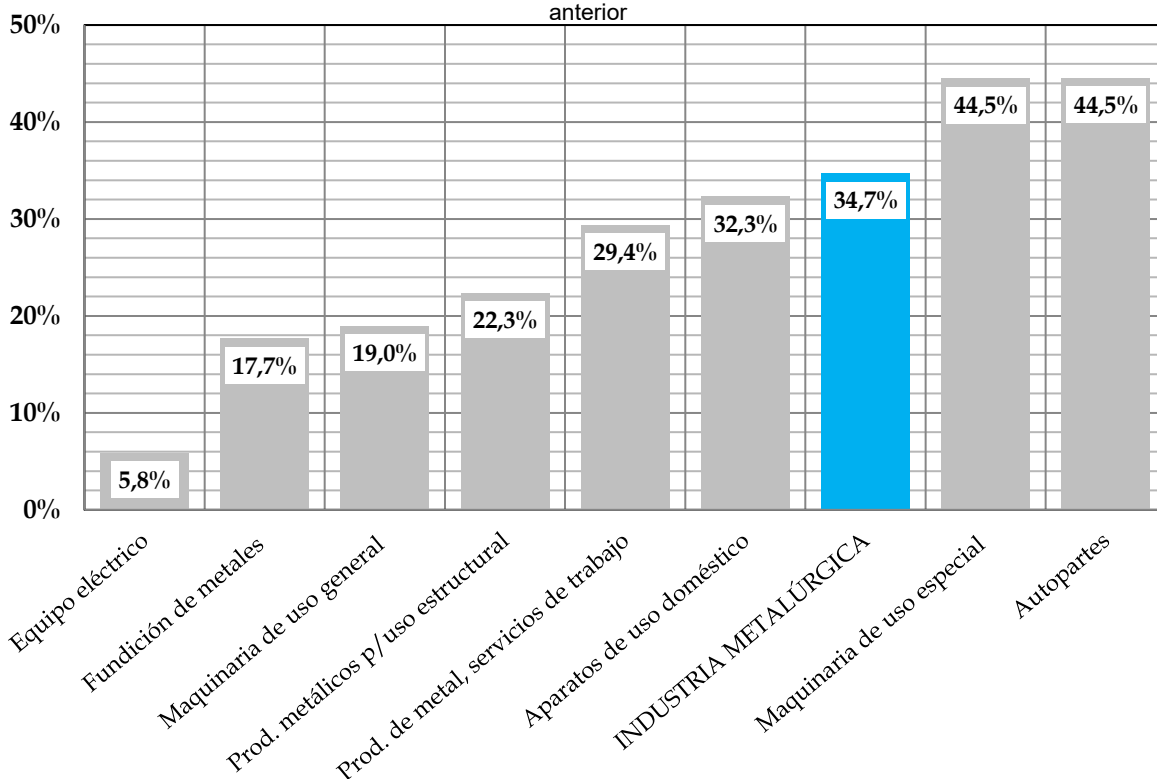
- Autopartes: 44,5%,
- Maquinaria de uso especial: 44,5%,
- INDUSTRIA METALÚRGICA: 34,7%,
- Aparatos de uso doméstico: 32,2%,
- Productos de metal, servicios de trabajo: 29,4%,
- Productos metálicos p/uso estructural: 22,3%,
- Maquinaria de uso general: 19,0%,
- Fundición de metales: 17,7%,
- Equipo eléctrico: 5,8%.

✓ Por su parte, el nivel general del índice de precios al consumidor registró en ese período una suba interanual media de 48,8% frente a 2024.

✓ De esta manera, la facturación a valores corrientes de la industria metalúrgica en su conjunto, -y la de sus ocho principales ramas-, se ubicó por debajo de la tasa de inflación revelando la caída generalizada del nivel de facturación real en nueve meses de 2025.

### EVOLUCIÓN DE LA FACTURACIÓN SEGÚN PRINCIPALES RAMAS METALÚRGICAS

enero-septiembre 2025, a valores corrientes, variación acumulada anual respecto al mismo período del año anterior





# INDUSTRIA METALÚRGICA EN ROSARIO

## Facturación total y en las principales ramas de actividad

- En septiembre de 2025 cinco de las ocho principales ramas metalúrgicas en Rosario mostraron una disminución interanual de su facturación real, en un contexto de bajo punto de comparación. Maquinaria de uso general, autopartes, equipo eléctrico, fundición, y aparatos de uso doméstico prolongaron su trayectoria negativa.

### EVOLUCIÓN DE LA FACTURACIÓN REAL DE LA INDUSTRIA METALÚRGICA Y PRINCIPALES RAMAS DE ACTIVIDAD

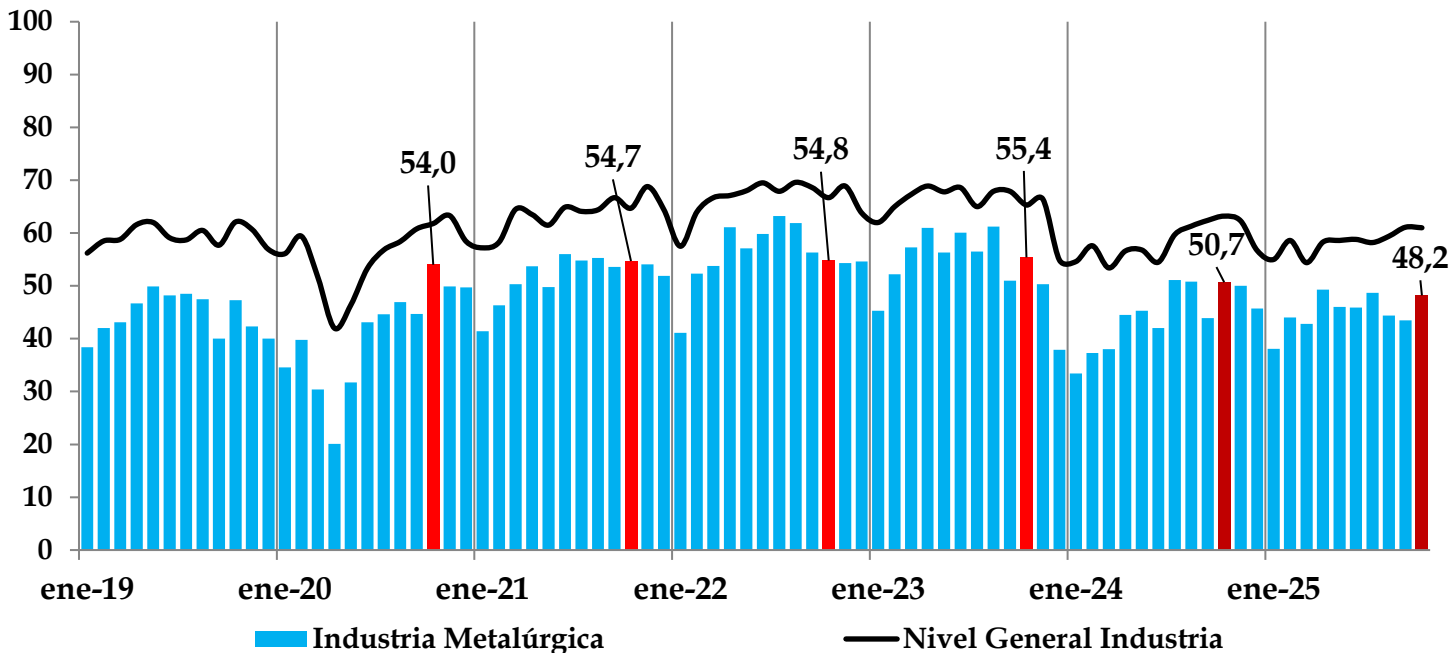
enero 2024 – septiembre 2025, variación porcentual en relación al mismo período del año anterior

ACTIVIDAD	ene-24	feb-24	mar-24	abr-24	may-24	jun-24	jul-24	ago-24	sep-24	oct-24	nov-24	dic-24	ene-25	feb-25	mar-25	abr-25	may-25	jun-25	jul-25	ago-25	sep-25
Productos de metal, servicios de trabajo	-19,8%	-13,4%	-40,3%	-38,6%	-35,0%	-46,2%	-37,5%	-37,1%	-41,5%	-32,5%	-32,4%	-35,2%	-39,9%	-27,5%	-13,8%	-9,6%	-7,6%	4,8%	-10,3%	-9,3%	8,2%
Fab. de maquinaria de uso general	11,2%	14,3%	-17,2%	-5,7%	-9,0%	-11,2%	-20,9%	-22,2%	-10,9%	-13,4%	11,1%	-14,7%	-21,3%	-33,8%	-29,5%	-18,8%	-18,6%	-17,2%	0,6%	-14,1%	-17,0%
Autopartes	-5,2%	-3,0%	-33,0%	-27,5%	-37,3%	-24,0%	-27,5%	-33,8%	-29,4%	-28,4%	-16,3%	-33,9%	-11,8%	-20,1%	-13,9%	3,5%	22,9%	6,7%	11,9%	-8,2%	-1,0%
Fabricación de equipo eléctrico	10,2%	-27,3%	23,7%	-19,6%	1,9%	-18,7%	7,5%	-10,0%	-27,4%	-17,7%	5,4%	-30,3%	-0,1%	-32,4%	-30,1%	-8,3%	-17,2%	-40,6%	-49,0%	-41,6%	-21,5%
Fab. prod. metálicos p/uso estructural	0,7%	-4,6%	-12,6%	-14,5%	-6,6%	-9,7%	-14,7%	-24,6%	-45,9%	-18,2%	-2,1%	-2,5%	-6,9%	-10,2%	-34,4%	-13,5%	-31,1%	-12,6%	-25,6%	-20,1%	13,5%
Fabricación maquinaria de uso especial	-2,6%	-11,8%	-34,4%	-29,0%	-43,1%	-38,2%	-14,5%	-16,9%	-12,0%	-18,3%	-2,0%	-3,9%	-6,4%	-6,0%	2,3%	4,0%	17,0%	21,1%	-19,9%	-1,1%	0,9%
Fundición de metales	-29,4%	-20,7%	-40,6%	-21,8%	-12,7%	-39,4%	-22,4%	-28,2%	-16,1%	-12,4%	-22,1%	-15,2%	-5,2%	1,5%	-25,3%	-16,0%	-35,4%	-7,5%	-24,6%	-20,1%	-22,5%
Aparatos de uso doméstico	-44,4%	-24,6%	-43,5%	-35,1%	-14,6%	-35,8%	-21,1%	-20,3%	-30,0%	-29,4%	-16,7%	-8,1%	19,8%	10,4%	4,8%	11,6%	-22,9%	-7,1%	-17,1%	-37,0%	-13,8%
<b>INDUSTRIA METALÚRGICA</b>	<b>-21,9%</b>	<b>-17,1%</b>	<b>-34,8%</b>	<b>-29,2%</b>	<b>-25,2%</b>	<b>-35,3%</b>	<b>-26,2%</b>	<b>-27,5%</b>	<b>-32,2%</b>	<b>-23,7%</b>	<b>-16,2%</b>	<b>-19,3%</b>	<b>-14,3%</b>	<b>-9,3%</b>	<b>-8,7%</b>	<b>-2,2%</b>	<b>-9,6%</b>	<b>2,0%</b>	<b>-10,7%</b>	<b>-15,4%</b>	<b>-0,1%</b>

Fuente: Asociación de Industriales Metalúrgicos de Rosario en base a datos del Centro de Información Económica, Municipalidad de Rosario e INDEC.

- La utilización de la capacidad instalada en la industria metalúrgica argentina alcanzó en octubre de 2025 a un 48,2%, siendo el registro más bajo de los últimos seis años. En el período enero-octubre el uso promedio de la capacidad instalada fue 43,7% en 2024 y de 45,1% en 2025.

### UTILIZACIÓN DE LA CAPACIDAD INSTALADA



Fuente: Asociación de Industriales Metalúrgicos de Rosario en base a datos de INDEC.

#### INDUSTRIA METALÚRGICA

Octubre 2024: 50,7%

Octubre 2025: 48,2%



#### INDUSTRIA MANUFACTURERA

##### Nivel General

Octubre 2024: 63,2%

Octubre 2025: 61,0%



#### Minerales No Metálicos

Octubre 2024: 63,1%

Octubre 2025: 60,5%



#### Industrias metálicas básicas

Octubre 2024: 68,9%

Octubre 2025: 71,1%



#### Industria Automotriz

Agosto 2024: 61,2%

Agosto 2025: 56,1%



# INDUSTRIA METALÚRGICA ARGENTINA

## Síntesis sectorial y de actividades demandantes y vinculadas

- Dos importantes actividades metalúrgicas con presencia destacada en Rosario presentaron en el período enero-octubre de 2025 un desempeño negativo, a pesar de haber retrocedido en 2024: Fundición de metales (-6,9%) y Otros productos de metal y servicios de trabajo de metales (-11,3%).
- Otro grupo conformado por Maquinaria de uso general, Maquinaria agropecuaria, y Aparatos de uso doméstico muestran en el diez meses 2025 una recuperación parcial sin compensar la caída del año pasado, ubicando su actual nivel de actividad aún por debajo del registro del año 2023.
- Carrocerías-remolques y Equipos y aparatos eléctricos muestran los mejores resultados.

### EVOLUCIÓN RECIENTE DE LA INDUSTRIA METALÚRGICA

Actividades Metalúrgicas	Enero-Octubre 2024	Enero-Octubre 2025
Fundición de metales	-20,4%	-6,9%
Productos metálicos para uso estructural	9,5%	-11,3%
Envases metálicos	-5,7%	-8,2%
Otros productos de metal y servicios de trabajo de metales	-21,9%	-9,0%
Maquinaria de uso general	-15,9%	1,7%
Maquinaria agropecuaria	-30,6%	17,3%
Otra maquinaria de uso especial	-5,3%	2,2%
Aparatos de uso doméstico	-28,4%	8,9%
Equipos de informática, telev. y comunic., y comp. elect.	-45,1%	35,4%
Equipos y aparatos eléctricos	-10,2%	16,0%
Instrumentos médicos, ópticos y de precisión	0,5%	-2,9%
Carrocerías, remolques y semirremolques	-25,5%	29,7%
Autopartes	-4,9%	-0,3%
Motocicletas	6,4%	61,9%
Otro equipo de transporte	-8,9%	-10,2%

Fuente: Asociación de Industriales Metalúrgicos de Rosario en base a IPIM y EMAE de INDEC.

### PRODUCCIÓN DE ACTIVIDADES DEMANDANTES Y VINCULADAS

#### Agro



Año 2024: +31,3%  
Ene.-Oct. 2025: +4,0%

#### Minería



Año 2024: +7,4%  
Ene.-Oct. 2025: +7,9%

#### Refinación de petróleo



Año 2024: +2,0%  
Ene.-Oct. 2025: +1,5%

#### Industria siderúrgica



Año 2024: -22,6%  
Ene.-Oct. 2025: +6,6%

#### Construcción



Año 2024: -17,7%  
Ene.-Oct. 2025: +5,5%

#### Vehículos automotores



Año 2024: -15,2%  
Ene.-Nov. 2025: -0,9%

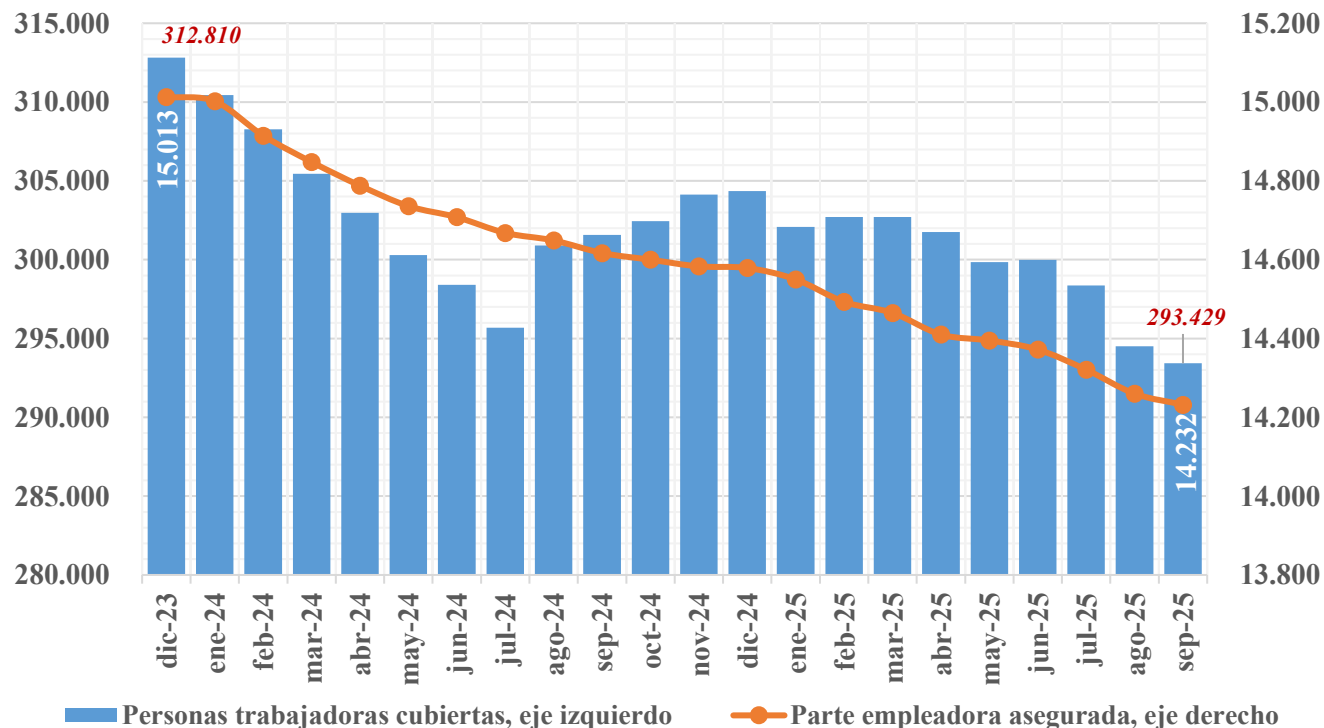
- El desempeño del comercio exterior de un conjunto de capítulos del Nomenclador Común del Mercosur ligados a la industria metalúrgica manifiesta un leve retroceso exportador (-1,0%), un fuerte impulso importador (+44,2%) y un deterioro significativo del saldo comercial conjunto. En once meses de 2025 el déficit sectorial trepó a 18.168 millones de dólares doblegando el resultado del año anterior. El creciente déficit comercial generado en un contexto de caída de la producción revela la creciente sustitución de producción local por importaciones, tanto en insumos, bienes intermedios y productos terminados, y la consecuente pérdida de participación de mercado de la producción nacional a manos de la oferta extranjera.

### EXPORTACIONES, IMPORTACIONES Y SALDO COMERCIAL

CAPÍTULOS DE LA NOMENCLATURA COMÚN DEL MERCOSUR		Exportaciones			Importaciones			Saldo	
		Ene-nov 2025	Ene-nov 2024	Variación %	Ene-nov 2025	Ene-nov 2024	Variación %	Ene-nov 2025	Ene-nov 2024
72	Fundición, hierro y acero	485	440	10,2%	1.097	963	14,0%	-612	-523
73	Manufacturas de fundición, hierro o acero	457	640	-28,7%	1.169	1.027	13,9%	-712	-386
82	Herramientas, Artículos de Cuchillería y Utensilios de Mesa, de Metal Común	14	15	-8,6%	340	257	32,6%	-327	-242
83	Manufacturas diversas de metal común	29	27	7,1%	334	288	16,2%	-306	-261
84	Reactores nucleares, calderas, máquinas, aparatos y artefactos mecánicos; partes	1.124	1.081	4,0%	11.453	8.784	30,4%	-10.329	-7.703
87	Vehículos automóviles, tractores, velocípedos y demás vehículos terrestres, partes y accesorios	7.488	7.492	-0,1%	13.370	7.929	68,6%	-5.882	-438
SUBTOTAL		9.596	9.695	-1,0%	27.764	19.248	44,2%	-18.168	-9.552

### EMPLEADORES ASEGURADOS Y TRABAJADORES CUBIERTOS EN LA INDUSTRIA METALÚRGICA ARGENTINA

- Según datos de la Superintendencia de Riesgos del Trabajo, el total de empleadores asegurados y trabajadores cubiertos en la industria metalúrgica argentina disminuye desde fines de 2023 y hasta la actualidad.
- Entre diciembre de 2023 y septiembre de 2025 la cantidad de empleadores asegurados (-781) y el total de trabajadores cubiertos (-19.381) en la industria metalúrgica argentina descendió un 6,2% y 5,2% respectivamente.







# INDUSTRIA METALÚRGICA EN ROSARIO

## Principales indicadores

### ANEXO I: PRINCIPALES INDICADORES DE LA INDUSTRIA METALÚRGICA EN ROSARIO

PERÍODO	Facturación Industria Metalúrgica Rosario, a valores corrientes, variación interanual	Facturación Industria Metalúrgica Rosario, a valores constantes, variación interanual	IPI-Industria Metalúrgica Santa Fe-FISFE, variación interanual	IPIM-Productos de Metal y Servicios de Trabajo-INDEC, variación interanual	Producción de Heladeras variación interanual	Utilización Capacidad Instalada, variación interanual, en puntos porcentuales	Trabajadores asalariados, Metalmecánica, total país, variación interanual	Patentamientos de Maquinaria Agrícola, Vial e Industrial, procedencia nacional, variación interanual	Superficie autorizada por los permisos de edificación, Ciudad de Rosario, variación interanual	Demanda energía eléctrica (empresa referente industria siderúrgica regional), variación interanual
sep-23	135,2%	-1,3%	-11,1%	-3,7%	-5,6%	-5,3	3,6%	-21,2%	17,0%	-5,5%
oct-23	157,0%	5,9%	3,7%	-2,8%	11,6%	0,6	3,2%	7,3%	-7,2%	-12,5%
nov-23	126,3%	-13,3%	-5,7%	-7,5%	8,3%	-4,0	2,4%	-1,8%	-6,2%	-7,5%
dic-23	161,5%	-16,0%	-33,9%	-22,8%	-25,2%	-16,7	2,0%	-4,7%	-10,8%	0,6%
ene-24	176,7%	-21,9%	-30,9%	-23,5%	-65,0%	-11,9	1,3%	-37,2%	-42,1%	-13,5%
feb-24	211,9%	-17,1%	-29,8%	-15,2%	-31,9%	-14,9	0,5%	-28,9%	-32,5%	-9,9%
mar-24	153,0%	-34,8%	-37,6%	-33,9%	-43,0%	-19,3	-0,6%	-52,6%	38,9%	-23,1%
abr-24	175,7%	-29,2%	-27,7%	-28,1%	-52,4%	-16,5	-1,4%	-14,7%	-69,1%	-52,7%
may-24	181,7%	-25,2%	-22,4%	-18,6%	-36,2%	-11,0	-2,4%	-17,7%	-1,1%	-50,2%
jun-24	140,5%	-35,3%	-31,0%	-28,7%	-46,0%	-18,1	-3,0%	-34,2%	-51,4%	-73,6%
jul-24	168,3%	-26,3%	-8,1%	-18,8%	-9,1%	-5,4	-3,7%	6,3%	-6,7%	-88,1%
ago-24	144,1%	-27,5%	-14,2%	-16,4%	-32,6%	-10,4	-3,9%	33,7%	44,2%	-21,8%
sep-24	109,5%	-32,2%	-14,0%	-17,6%	-23,8%	-7,1	-3,5%	10,0%	-6,2%	-35,0%
oct-24	123,5%	-23,7%	-8,7%	-17,7%	-25,4%	-4,7	-3,4%	-2,7%	42,3%	-8,7%
nov-24	122,8%	-16,2%	0,4%	-19,7%	-16,0%	-0,3	-3,3%	-11,8%	-71,7%	-15,5%
dic-24	75,7%	-19,3%	30,8%	-1,9%	40,1%	7,8	-3,4%	17,2%	3,9%	-57,1%
ene-25	58,1%	-14,3%	23,7%	-4,0%	98,3%	4,7	-2,7%	32,5%	-45,8%	-14,9%
feb-25	51,3%	-9,3%	25,1%	-12,8%	43,2%	6,7	-2,3%	70,1%	-23,0%	-11,3%
mar-25	42,3%	-8,7%	20,5%	-6,3%	27,5%	4,8	-1,9%	24,7%	-73,6%	1,6%
abr-25	44,0%	-2,2%	17,9%	-2,8%	37,5%	4,8	-1,7%	47,2%	62,0%	87,6%
may-25	29,7%	-9,6%	9,5%	-13,7%	1,7%	0,7	-1,3%	22,0%	-1,0%	63,5%
jun-25	42,2%	2,0%	18,2%	-2,9%	-1,6%	3,9	-1,2%	12,0%	186,1%	-75,9%
jul-25	21,9%	-10,7%	-2,4%	-6,4%	-12,3%	-2,4	-1,5%	-20,6%	51,1%	254,4%
ago-25	13,0%	-15,4%	-9,0%	-19,3%	-42,3%	-6,4	-2,1%	-48,5%	-55,0%	53,6%
sep-25	31,7%	-0,1%	8,5%	-11,1%	-37,0%	-0,4	-3,0%	-10,9%	-48,5%	42,7%
oct-25	-	-	1,6%	-6,7%	-36,7%	-2,5	-	-	-20,1%	3,7%
nov-25	-	-	-	-	-	-	-	-	-	6,3%

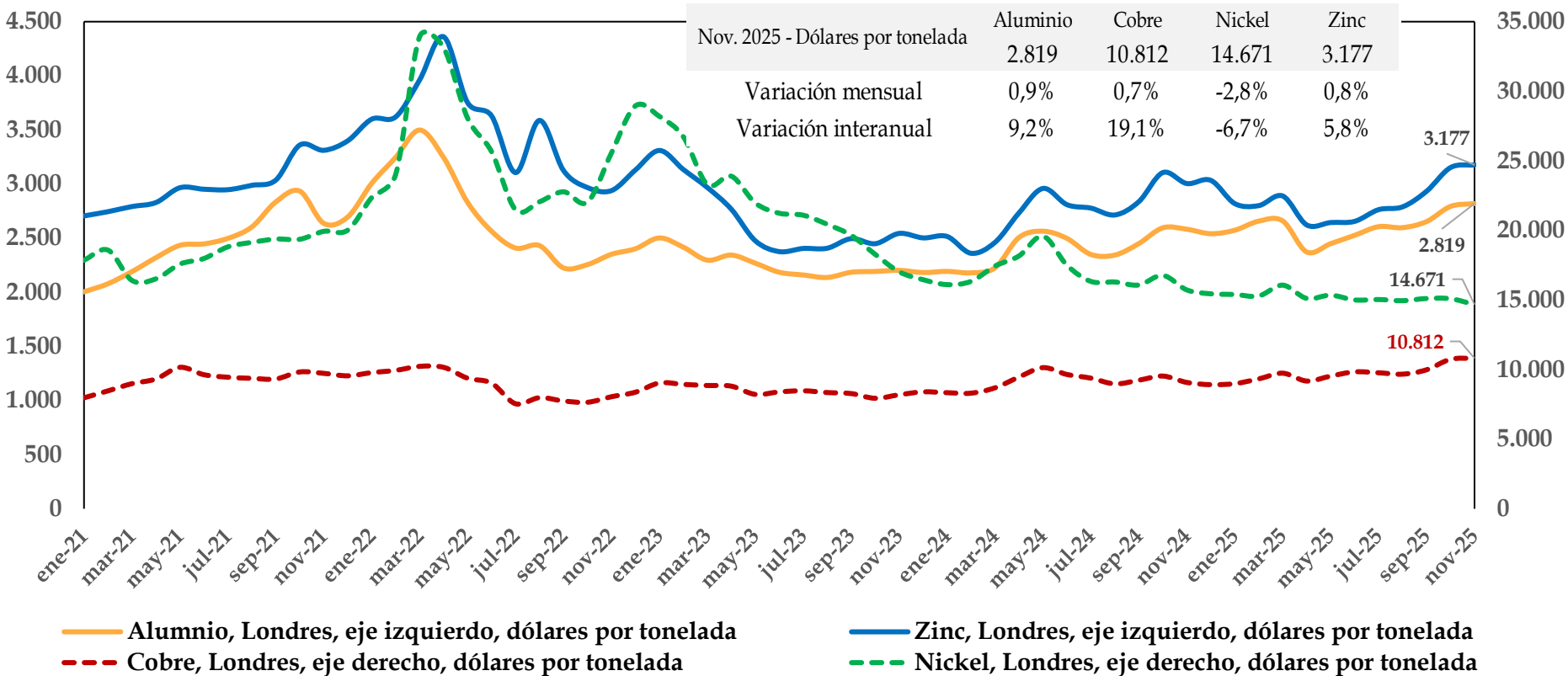
Fuente: Asociación de Industriales Metalúrgicos de Rosario en base a datos de la Municipalidad de Rosario, Ministerio de Capital Humano, Indec, Ipec, Fisfe y Cammesa.

### ANEXO II: PRECIO INTERNACIONAL DEL ACERO



— Futuros de bobinas de acero laminadas en caliente, HRCc1, Chicago, dólares por tonelada

### ANEXO III: PRECIO INTERNACIONAL DE INSUMOS METALÚRGICOS



Fuente: Asociación de Industriales Metalúrgicos de Rosario en base a Banco Mundial.



# ASOCIACIÓN DE INDUSTRIALES METALÚRGICOS DE ROSARIO

## EN LA REGIÓN ROSARIO REPRESENTAMOS A



**1.200 ESTABLECIMIENTOS INDUSTRIALES METALÚRGICOS**  
*(42,4% del total en Santa Fe y 6,2% del total nacional)*



**22.000 TRABAJADORES ASALARIADOS EN LA INDUSTRIA METALÚRGICA**  
*(42,8% del total en Santa Fe y 6,9% del total nacional)*



**73 RAMAS DE ACTIVIDAD DE LA INDUSTRIA METALÚRGICA**  
*(89% de las desarrolladas en nuestro país)*



**7,1% DE LA FACTURACIÓN TOTAL DE LA CIUDAD DE ROSARIO**

## ROSARIO CAPITAL DE LA INDUSTRIA METALÚRGICA ARGENTINA

# ASOCIACIÓN DE INDUSTRIALES METALÚRGICOS DE ROSARIO

**Rafael Catalano**

*Presidente*

**María Victoria Oldani**

*Vicepresidente*

**Mariano Casermeiro**

*Secretario General*

**Guillermo Barenboim**

*Secretario Administrativo*

**Mariano Iturrospe**

*Secretario Gremial*

**Germán Medina**

*Tesorero*

**Matías Gorosito**

*Director Ejecutivo*

