



ASOCIACIÓN DE INDUSTRIALES METALÚRGICOS DE ROSARIO



ACTUALIDAD METALÚRGICA - REGIÓN ROSARIO

Abril de 2025 - Año 9 - N° 46

España 744 - (2000) Rosario - Provincia de Santa Fe - República Argentina

Tel: (0054-0341) 425 - 7761 / 7277 / 8883 - Fax: 425 - 7509 - E-mail: aim@aim-rosario.org.ar Sitio Web: <http://www.aim-rosario.org.ar>



ACTUALIDAD METALÚRGICA REGIÓN ROSARIO

RESUMEN EJECUTIVO

PANORAMA DE LA ECONOMÍA ARGENTINA

ACTIVIDADES ECONÓMICAS ROSARIO

INDUSTRIA METALÚRGICA ROSARIO

INDUSTRIA METALÚRGICA SANTA FE

INDUSTRIA METALÚRGICA ARGENTINA

ANEXO I: PRINCIPALES INDICADORES

ANEXO II: PRECIO INTERNACIONAL DEL ACERO

ANEXO III: PRECIO INTERNACIONAL INSUMOS METALÚRGICOS



Actualidad de la Industria Metalúrgica es una publicación de la Asociación de Industriales Metalúrgicos de Rosario. La misma tiene por objeto elaborar y presentar información relevante, en forma sistemática y actualizada, respecto de la evolución coyuntural y estructural de la industria metalúrgica; así como también, aportar elementos para el estudio de sus principales obstáculos, problemáticas y relevancia en el sector productivo argentino. El presente informe fue procesado con datos disponibles al 25 de abril de 2025.



CIUDAD DE ROSARIO



- El indicador de facturación total de los locales habilitados en la ciudad de Rosario registró en el mes de enero de 2025 una caída de 11,4% interanual a valores constantes. La actividad económica local enfrenta caídas de dos dígitos en términos interanuales de manera reiterada desde marzo de 2024 y hasta la actualidad. Al cierre del año 2024 el indicador de facturación registró un descenso de 16,6% en relación a 2023.



- Los principales sectores económicos en Rosario, industria manufacturera, comercio y servicios, presentaron en el primer mes del año un fuerte descenso de su nivel de facturación. La facturación real de la industria manufacturera en la ciudad de Rosario registró en enero de 2025 una nueva y pronunciada baja de 21,9% interanual.



- El índice de facturación de la industria metalúrgica en la ciudad de Rosario elaborado por AIM presentó en el mes de febrero de 2025 una nueva caída de 9,3% interanual. En la medición acumulada en el período enero-febrero de 2025 la actividad sectorial enfrentó un retroceso de 11,8% en relación al mismo período del año pasado. El actual nivel de facturación se encuentra incluso por debajo de los magros registros de 2024.



- El desempeño negativo de la industria metalúrgica local se inicia en septiembre de 2022 y se prolonga hasta el presente. En tal lapso, la facturación mensual a precios corrientes se ubicó siempre por debajo del índice de precios, revelando la caída de la actividad sectorial en Rosario.



CIUDAD DE ROSARIO



➤ El 45% de las actividades metalúrgicas registró en febrero de 2025 un incremento de facturación superior al índice de precios al consumidor. Este grupo con resultados positivos representó el 37% del total de ventas de la industria metalúrgica rosarina.



➤ La facturación a valores corrientes del conjunto de la INDUSTRIA METALÚRGICA, y la de sus principales ocho ramas, presentó en el primer bimestre de 2025 los siguientes resultados en relación al mismo período del año anterior: Aparatos de uso doméstico: 101%, Fundición de metales: 72%, Maquinaria de uso especial: 64%, Productos metálicos p/uso estructural: 60%, INDUSTRIA METALÚRGICA: 55%, Equipo eléctrico: 49%, Autopartes: 45%, Maquinaria de uso general: 27%, y Productos de metal, servicios de trabajo: 16%. Por su parte, el nivel general del índice de precios al consumidor registró en ese período una suba interanual media de 76% frente a 2024.



➤ A comienzos de 2025 y a pesar del bajo nivel de comparación interanual, solo dos de las principales ocho ramas metalúrgicas en Rosario exhibieron cierta recuperación. En febrero solo aparatos de uso doméstico y fundición de metales mostraron cifras positivas aunque acotadas considerando la acentuada caída del año anterior. La facturación a valores constantes de la INDUSTRIA METALÚRGICA registró en 2024 una profunda disminución de 29,4% en relación al año anterior.



➤ Según la Encuesta de Indicadores Laborales, que la Secretaria de Trabajo, Empleo y Seguridad Social releva en empresas de 10 y más personas, en el Gran Rosario, el empleo industrial cayó en el último trimestre de 2024 un 2,4% interanual.



ARGENTINA



- La utilización de la capacidad instalada en la industria metalúrgica argentina alcanzó en enero y febrero de 2025 a solo un 38,1% y 44,0% respectivamente. Lo anterior evidencia una muy acotada recuperación respecto a los valores mínimos enfrentados en el primer tramo de 2024. Los actuales niveles se ubican claramente por debajo de los observados en el período 2022-23.



- En el plano nacional el total de personas con empleo asalariado registrado del sector privado en la Industria Manufacturera presentó en enero de 2025 (último dato disponible) una caída de 1,9% interanual, equivalente a una disminución de 23,0 mil personas con empleo. Este retroceso interanual se manifiesta desde el mes de marzo de 2024 y hasta el presente, considerando los datos aportados por los registros administrativos de Sistema Integrado Previsional Argentino.



- En relación al nivel de empleo en la Industria Metalmeccánica, en enero de 2025, en la medición sin estacionalidad, observó un retroceso de 2,9% interanual, representando una baja de 6,7 mil personas con empleo. La dinámica negativa en materia de empleo se registra desde marzo de 2024 y hasta el presente.



- El nivel general del Índice de Precios al Consumidor (IPC) nacional registró en marzo de 2025 un incremento de 3,7% mensual y una suba de 55,9% en la medición interanual.
- Tipo de cambio mayorista, 25-4-2025: 1.174,2 \$ por USD.



- Inflación esperada, REM marzo 2025, promedio, próximos 12 meses: 23,0%.
- Tasa de Política Monetaria (25-4-2025): 29,0% n.a.
- Tasa Badlar en pesos de bancos privados (24-4-2025): 33,5% n.a.



- PIB 2023: -1,6% - PIB 2024: -1,7%
- Estimador Mensual de Actividad Económica (EMAE): febrero 2025: +5,7% i.a. Acumulado anual: +6,2%.
- Expectativas PIB, REM marzo 2025: Año 2025, promedio: +5,5%.



- Formación de capital fijo: 2023: -2,0% - 2024: -17,4%
- Maquinaria y equipo nacional: 2023: -3,7% - 2024: -18,4%
- Importaciones de bienes de capital, marzo 2025, en valor: +74,1% interanual.



- Consumo privado: 2023: +1,0% - 2024: -4,2%
- Ventas de supermercados, febrero 2025: +1,5% interanual.



- Asalariados registrados, total sector privado, enero 2025: 79 mil asalariados menos (-1,3% interanual).
- Industria: 23 mil asalariados menos (-1,9% interanual).
- Construcción: 30 mil asalariados menos (-7,5% interanual).



- Producción de acero, febrero 2025: -2,2%.
- Producción nacional de vehículos, marzo 2025: -3,7%.



➤ El indicador de facturación total de los locales habilitados en la ciudad de Rosario registró en el mes de enero de 2025 una caída de 11,4% interanual a valores constantes.

➤ La actividad económica local enfrenta caídas de dos dígitos en términos interanuales de manera reiterada desde marzo de 2024 y hasta la actualidad. Al cierre del año 2024 el indicador de facturación registró un descenso de 16,6% en relación a 2023.

➤ Los principales sectores económicos en Rosario, industria manufacturera, comercio y servicios, presentaron en el primer mes del año un fuerte descenso de su nivel de facturación.

➤ La facturación real de la **industria manufacturera** en la ciudad de Rosario registró en enero de 2025 una nueva y pronunciada baja de 21,9% interanual.

➤ El sector **comercial** exhibió en enero una disminución de su facturación real de 13,5% frente a enero de 2024.



CIUDAD DE ROSARIO		
EVOLUCIÓN DE LA FACTURACIÓN A VALORES CONSTANTES		
variación porcentual respecto al mismo período del año anterior		
SECTOR ECONÓMICO	Año 2024	ene-25
INDUSTRIA MANUFACTURERA	-26,4%	-21,9%
COMERCIO	-13,5%	-10,8%
CONSTRUCCIÓN	-28,9%	8,8%
SERVICIOS PRIVADOS	-12,6%	-7,4%
TOTAL SECTORES	-16,6%	-11,4%

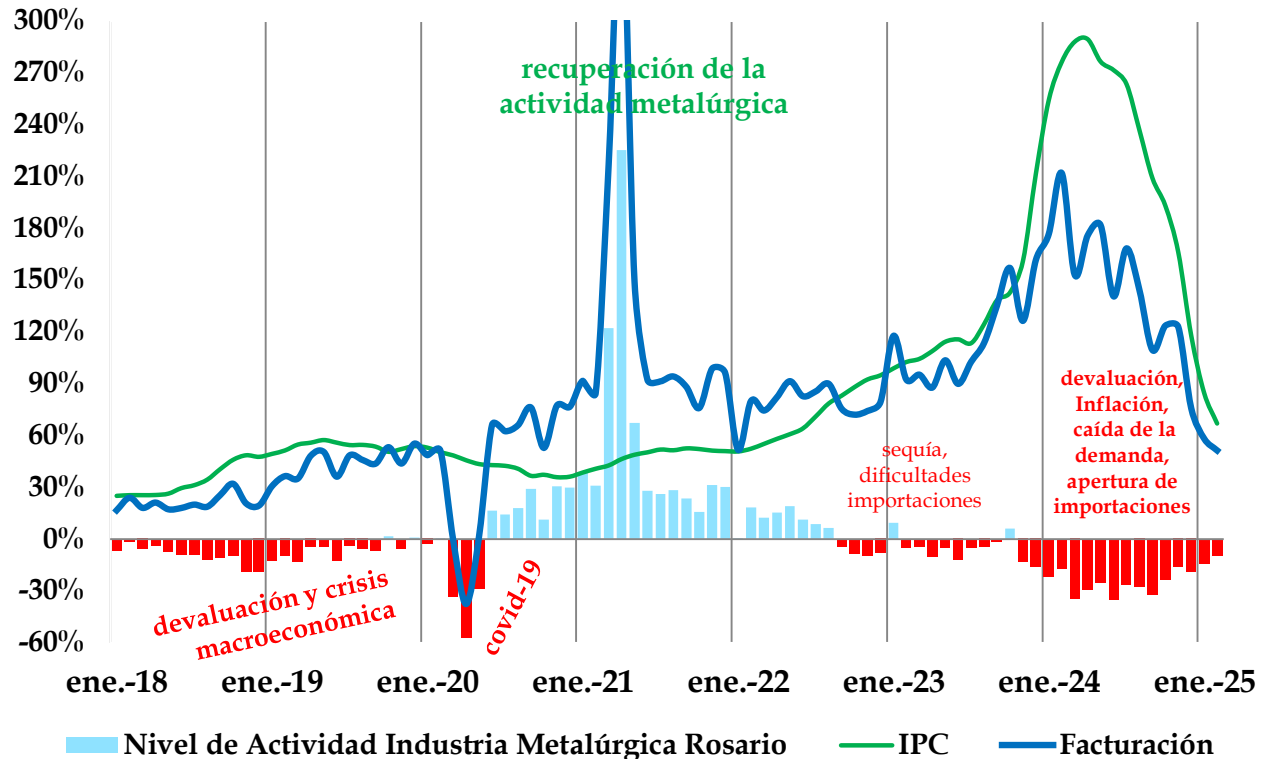
ÍNDICE DE FACTURACIÓN DE LA INDUSTRIA METALÚRGICA EN ROSARIO

Nivel general, diciembre 2016 = 100



- El índice de facturación de la industria metalúrgica en la ciudad de Rosario elaborado por AIM presentó en el mes de febrero de 2025 una nueva caída de 9,3% interanual.
- En la medición acumulada en el período enero-febrero de 2025 la actividad sectorial enfrentó un retroceso de 11,8% en relación al mismo período del año pasado.
- El actual nivel de facturación se encuentra incluso por debajo de los magros registros de 2024.

VARIACIÓN INTERANUAL DE LA FACTURACIÓN, PRECIOS Y NIVEL DE ACTIVIDAD DE LA INDUSTRIA METALÚRGICA EN ROSARIO

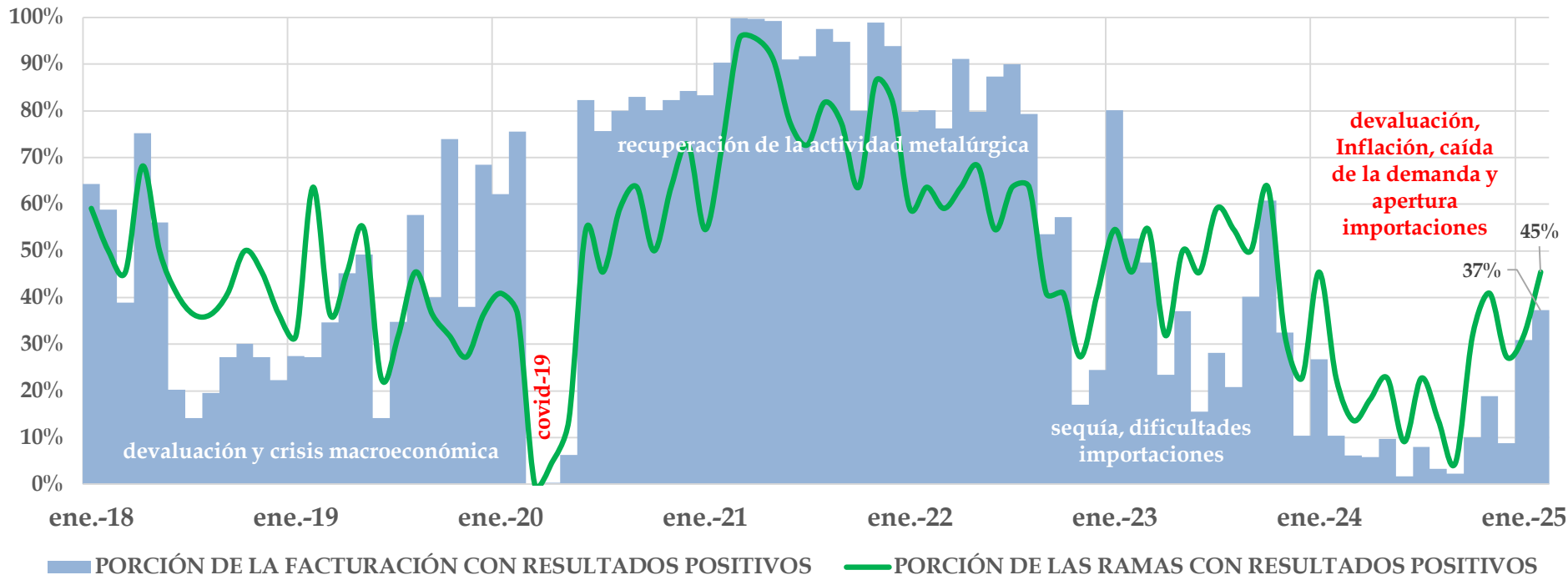


- La facturación a precios corrientes de los locales habilitados en la ciudad de Rosario integrantes de la industria metalúrgica alcanzó en el mes de febrero de 2025 a 75.160 millones de pesos, un nivel 51,3% superior en relación al mismo periodo de 2024.
- Al considerar la dinámica del índice de precios al consumidor (IPC) se observa que la facturación real de la industria metalúrgica en nuestra ciudad registró en febrero de 2025 un nuevo retroceso de 9,3% interanual.
- El desempeño negativo de la industria metalúrgica local se inicia en septiembre de 2022 y se prolonga hasta el presente. En tal lapso, la facturación mensual a precios corrientes se ubicó por debajo del índice de precios, revelando la caída de la actividad sectorial en Rosario.



- El 45% de las actividades metalúrgicas registró en febrero de 2025 un incremento de facturación superior al índice de precios al consumidor. Este grupo con resultados positivos representó el 37% del total de ventas de la industria metalúrgica rosarina.

PORCIÓN DE LA FACTURACIÓN Y RAMAS DE ACTIVIDAD CON RESULTADOS POSITIVOS





INDUSTRIA METALÚRGICA EN ROSARIO

Facturación total y en las principales ramas de actividad

➤ La facturación a valores corrientes del conjunto de la INDUSTRIA METALÚRGICA, y la de sus principales ocho ramas, presentó en el primer bimestre de 2025 los siguientes resultados en relación al mismo período del año anterior:

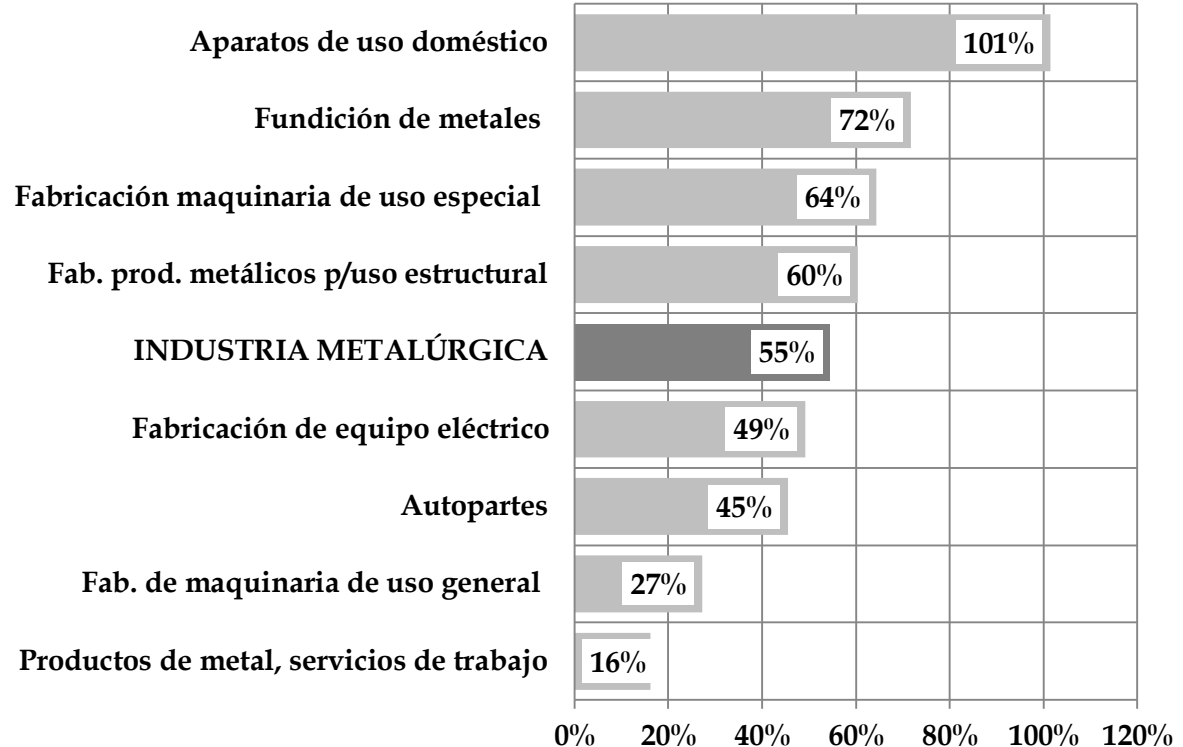
- Aparatos de uso doméstico: 101%,
- Fundición de metales: 72%,
- Maquinaria de uso especial: 64%,
- Productos metálicos p/uso estructural: 60%,
- **INDUSTRIA METALÚRGICA: 55%,**
- Equipo eléctrico: 49%,
- Autopartes: 45%,
- Maquinaria de uso general: 27%, y
- Productos de metal, servicios de trabajo: 16%.

➤ Por su parte, el nivel general del índice de precios al consumidor registró en ese período una suba interanual media de 76% frente a 2024.

➤ De esta manera, la facturación a valores corrientes de la industria metalúrgica en su conjunto, y la de siete de sus principales ramas de actividad, se ubicó por debajo de la tasa de inflación revelando la caída generalizada del nivel de facturación real.

EVOLUCIÓN DE LA FACTURACIÓN SEGÚN PRINCIPALES RAMAS METALÚRGICAS

enero-febrero 2025, a valores corrientes, variación porcentual respecto al mismo período del año anterior



EVOLUCIÓN DE LA FACTURACIÓN SEGÚN PRINCIPALES RAMAS METALÚRGICAS

diciembre 2023-febrero 2025, a valores constantes, variación porcentual respecto al mismo periodo del año anterior

ACTIVIDAD	dic-23	ene-24	feb-24	mar-24	abr-24	may-24	jun-24	jul-24	ago-24	sep-24	oct-24	nov-24	dic-24	ene-25	feb-25
Productos de metal, servicios de trabajo	-9,1%	-19,8%	-13,4%	-40,3%	-38,6%	-35,0%	-46,2%	-37,5%	-37,1%	-41,5%	-32,5%	-32,4%	-35,2%	-39,9%	-27,5%
Fab. de maquinaria de uso general	4,7%	11,2%	14,3%	-17,2%	-5,7%	-9,0%	-11,2%	-20,9%	-22,2%	-10,9%	-13,4%	11,1%	-14,7%	-21,3%	-33,8%
Autopartes	-2,2%	-5,2%	-3,0%	-33,0%	-27,5%	-37,3%	-24,0%	-27,5%	-33,8%	-29,4%	-28,4%	-16,3%	-33,9%	-11,8%	-20,1%
Fabricación de equipo eléctrico	34,9%	10,2%	-27,3%	23,7%	-19,6%	1,9%	-18,7%	7,5%	-10,0%	-27,4%	-17,7%	5,4%	-30,3%	-0,1%	-32,4%
Fab. prod. metálicos p/uso estructural	-28,3%	0,7%	-4,6%	-12,6%	-14,5%	-6,6%	-9,7%	-14,7%	-24,6%	-45,9%	-18,2%	-2,1%	-2,5%	-6,9%	-10,2%
Fabricación maquinaria de uso especial	-34,0%	-2,6%	-11,8%	-34,4%	-29,0%	-43,1%	-38,2%	-14,5%	-16,9%	-12,0%	-18,3%	-2,0%	-3,9%	-6,4%	-6,0%
Fundición de metales	-36,0%	-29,4%	-20,7%	-40,6%	-21,8%	-12,7%	-39,4%	-22,4%	-28,2%	-16,1%	-12,4%	-22,1%	-15,2%	-5,2%	1,5%
Aparatos de uso doméstico	-14,1%	-44,4%	-24,6%	-43,5%	-35,1%	-14,6%	-35,8%	-21,1%	-20,3%	-30,0%	-29,4%	-16,7%	-8,1%	19,8%	10,4%
INDUSTRIA METALÚRGICA	-16,0%	-21,9%	-17,1%	-34,8%	-29,2%	-25,2%	-35,3%	-26,2%	-27,5%	-32,2%	-23,7%	-16,2%	-19,3%	-14,3%	-9,3%

- **A comienzos de 2025 y a pesar del bajo nivel de comparación interanual, solo dos de las principales ocho ramas metalúrgicas en Rosario exhibieron cierta recuperación. En febrero aparatos de uso doméstico y fundición de metales mostraron cifras positivas aunque acotadas considerando la acentuada caída del año anterior.**



INDUSTRIA METALÚRGICA EN ROSARIO

Facturación año 2024 y participación relativa de actividades

FACTURACIÓN DE LA INDUSTRIA METALÚRGICA Y PRINCIPALES ACTIVIDADES

a valores corrientes

RAMA DE ACTIVIDAD DE LA INDUSTRIA METALÚRGICA	FACTURACIÓN AÑO 2024	PARTICIPACIÓN
Fabricación de productos elaborados de metal n.c.p., servicios de trabajo de metales, armas y municiones	243.126	29,9%
Fabricación de aparatos de uso doméstico n.c.p.	161.416	19,8%
Fabricación de maquinaria y equipo de uso especial	88.117	10,8%
Fabricación de partes, piezas y accesorios para vehículos automotores y sus motores	64.755	8,0%
Fabricación de productos metálicos para uso estructural, tanques, depósitos y generadores de vapor	59.958	7,4%
Fabricación de maquinaria y equipo de uso general	47.367	5,8%
Fabricación de equipo eléctrico n.c.p.	19.868	2,4%
Reparación, mantenimiento e instalación de máquinas y equipo	17.851	2,2%
Fundición de metales	17.732	2,2%
Fabricación de equipos y productos informáticos	15.427	1,9%
Fabricación de aparatos e instrumentos para medir, verificar, ensayar, navegar	14.620	1,8%
Fabricación de motores, generadores y transformadores eléctricos y aparatos distribución	13.271	1,6%
Fabricación de equipo médico y quirúrgico y de aparatos ortopédicos	11.592	1,4%
Fabricación de lámparas eléctricas y equipo de iluminación	8.221	1,0%
Fabricación de equipo de transporte n.c.p.	7.805	1,0%
Fabricación de vehículos automot. y de carrocerías; remolques y semirremolques	5.798	0,7%
Fabricación de componentes electrónicos	3.735	0,5%
Fabricación de instrumentos de óptica y equipo fotográfico	3.726	0,5%
Fabricación de acumuladores, pilas y baterías primarias	3.513	0,4%
Fabricación de productos primarios de metales preciosos y metales no ferrosos	3.230	0,4%
Fabricación de hilos y cables aislados	2.302	0,3%
Fabricación de equipos de comunicaciones y transmisores de radio y televisión	806	0,1%
TOTAL INDUSTRIA METALÚRGICA ROSARIO	814.235	100,0%

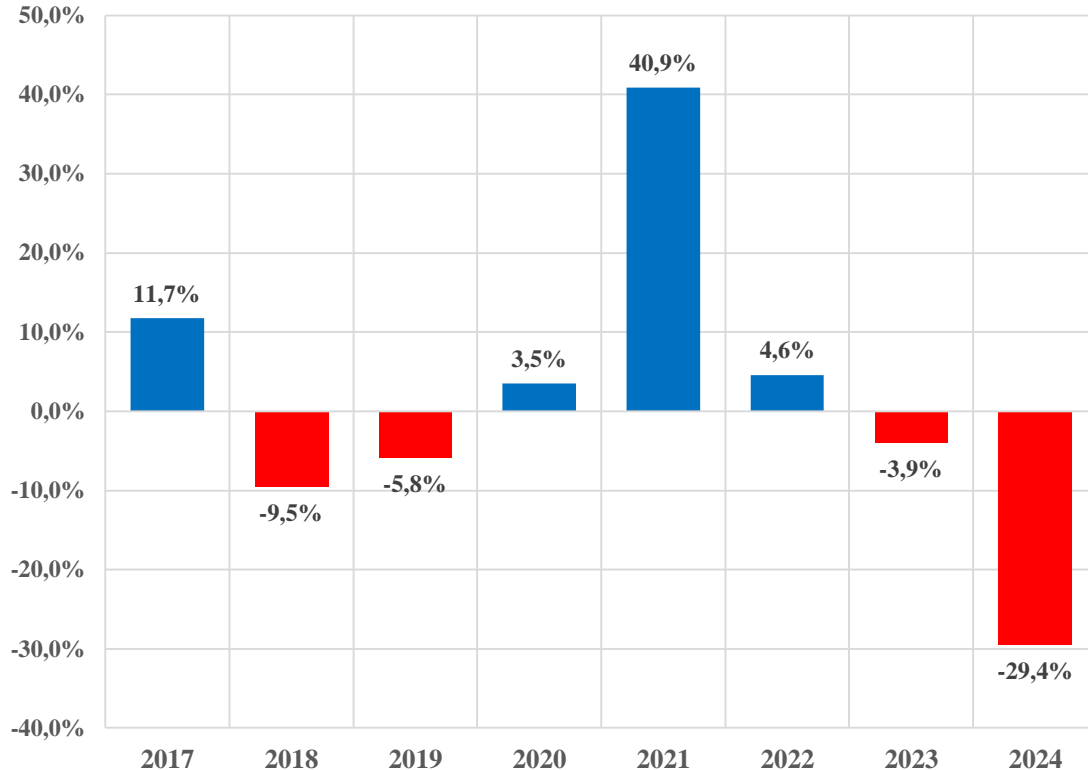


INDUSTRIA METALÚRGICA EN ROSARIO

Evolución de la facturación período 2017 - 2024

FACTURACIÓN DE LA INDUSTRIA METALÚRGICA

a valores constantes, variación porcentual interanual



➤ La facturación a valores constantes de la INDUSTRIA METALÚRGICA registró en 2024 una profunda disminución de 29,4% en relación al año anterior.

FACTURACIÓN DE LA INDUSTRIA METALÚRGICA

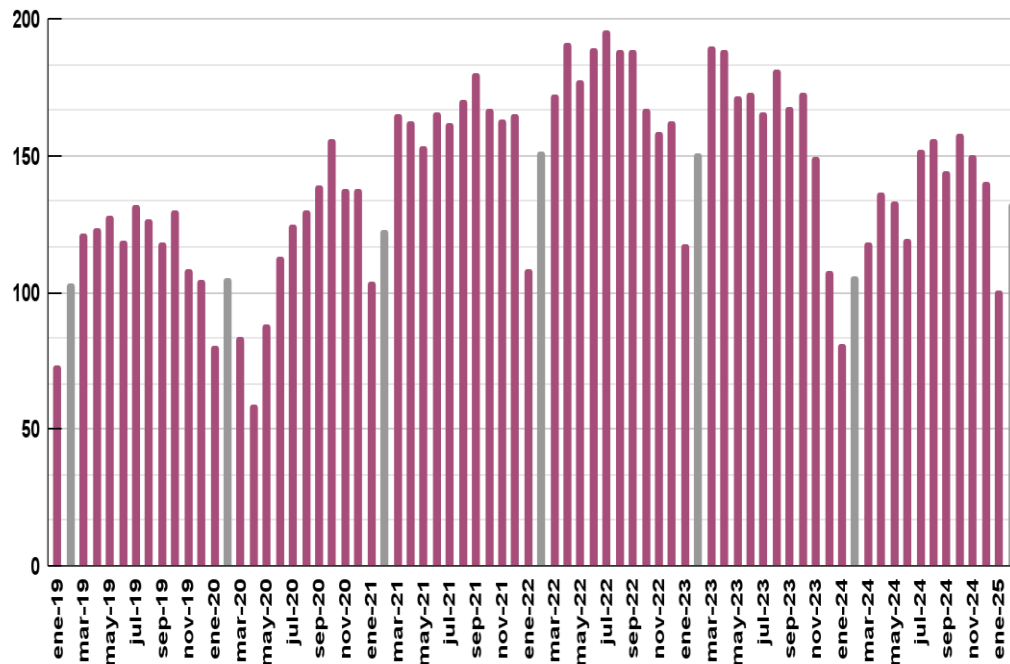
a valores corrientes, en millones de pesos,
a valores constantes, variación porcentual interanual

AÑO	FACTURACIÓN A VALORES CORRIENTES	VARIACIÓN FACTURACIÓN A VALORES CONSTANTES
2017	16.209	11,7%
2018	19.628	-9,5%
2019	28.391	-5,8%
2020	41.946	3,5%
2021	87.510	40,9%
2022	156.240	4,6%
2023	342.200	-3,9%
2024	814.235	-29,4%

- La producción metalúrgica en la provincia de Santa Fe presentó en febrero de 2025 un aumento de 24,9% interanual que se explica por la baja base de comparación: en el mes de febrero de 2024 la actividad sectorial se había contraído un 29,8%. El nivel de actividad metalúrgica se encuentra por debajo de 2022-2023.
- Al interior del complejo metalúrgico en febrero de 2025 se observó los siguientes resultados: fundición (-15,2%); productos metálicos p/uso estructural (-10,2%); otros productos de metal y servicios de trabajo (-12,9%); maquinaria de uso general (+26,3%); maquinaria agropecuaria (+52,0%); maquinaria de uso especial (-0,4%); aparatos de uso doméstico (+29,6%); equipos y aparatos eléctricos (+22,6%); carrocerías y remolques (+26,5%); autopartes (+10,6%), y motocicletas (+95,7%). El 60% de las ramas metalúrgicas analizadas mostró mayor actividad en relación al mismo mes del año pasado.

ÍNDICE DE PRODUCCIÓN DE LA INDUSTRIA METALÚRGICA EN SANTA FE

nivel general, base 2004=100, período enero 2019 - febrero 2025



➤ ARGENTINA

En el **plano nacional** el total de personas con empleo asalariado registrado del sector privado en la **Industria Manufacturera** presentó en enero de 2025 (último dato disponible) una caída de 1,9% interanual, equivalente a una disminución de 23,0 mil personas con empleo. Este retroceso interanual se manifiesta desde el mes de marzo de 2024 y hasta el presente, considerando los datos aportados por los registros administrativos de Sistema Integrado Previsional Argentino.

En relación al nivel de empleo en la **Industria Metalmeccánica**, en enero de 2025, en la medición sin estacionalidad, observó un retroceso de 2,9% interanual, representando una baja de 6,7 mil personas con empleo. La dinámica negativa en materia de empleo se registra desde marzo de 2024 y hasta el presente.

➤ SANTA FE

En Santa Fe, el total de personas con empleo asalariado registrado en el **conjunto de actividades económicas** se reduce reiteradamente desde de 2024. En enero de 2025, última medición publicada, se verificó en la medición sin estacionalidad, una nueva baja de 1,7% interanual, lo que equivale a 9.000 personas con empleo menos respecto de enero de 2024.

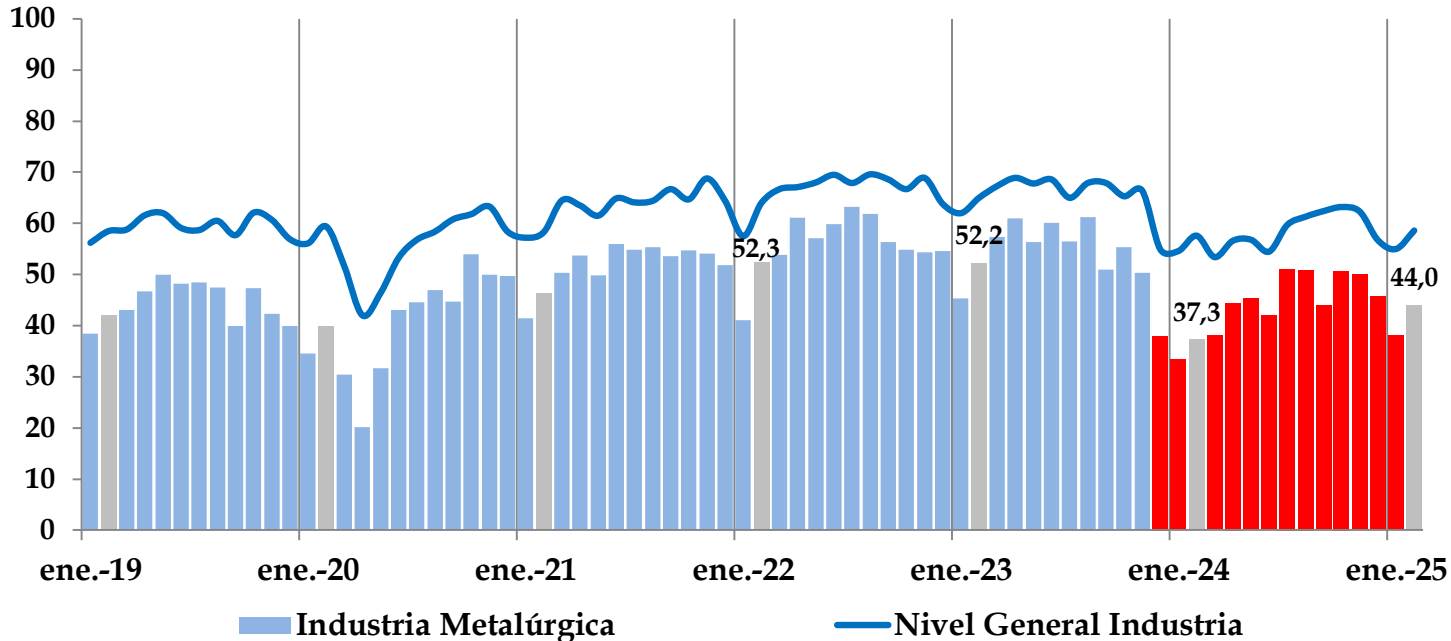
➤ GRAN ROSARIO

Según la Encuesta de Indicadores Laborales, que la Secretaria de Trabajo, Empleo y Seguridad Social releva en empresas de 10 y más personas, en el Gran Rosario, **el empleo industrial** cayó en el último trimestre de 2024 un 2,4% interanual.



- La utilización de la capacidad instalada en la industria metalúrgica argentina alcanzó en enero y febrero de 2025 a solo un 38,1% y 44,0% respectivamente. Lo anterior evidencia una muy acotada recuperación respecto a los valores mínimos enfrentados en el primer tramo de 2024. Los actuales niveles se ubican claramente por debajo de los observados en el período 2022-23.

UTILIZACIÓN DE LA CAPACIDAD INSTALADA



Fuente: Asociación de Industriales Metalúrgicos de Rosario en base a datos de INDEC.

INDUSTRIA METALÚRGICA

Feb. 2024: 37,3%

Feb. 2025: 44,4%



INDUSTRIA MANUFACTURERA

Nivel General

Feb. 2024: 57,6%

Feb. 2025: 58,6%



Minerales No Metálicos

Feb. 2024: 59,6%

Feb. 2025: 55,0%



Industrias metálicas básicas

Feb. 2024: 66,5%

Feb. 2025: 67,3%



Industria Automotriz

Feb. 2024: 47,3%

Feb. 2025: 54,6%





- En el orden nacional, en el primer bimestre de 2025 un grupo de actividad metalúrgicas con elevada participación en Rosario enfrentaron una nueva caída de su producción a pesar del bajo nivel de comparación: Fundición de metales (-16,9%) y Otros productos de metal y servicios de trabajo de metales (-8,6%). Otro grupo conformado por Maquinaria de uso general (+12,8%), Maquinaria agropecuaria (+56,0%), aparatos de uso doméstico (+41,6%), y carrocerías y remolques (+33,4%) alcanzó una recuperación en línea con el retroceso observado en 2024.

EVOLUCIÓN RECIENTE DE LA INDUSTRIA METALÚRGICA

Actividades Metalúrgicas	Primer bimestre 2024	Primer bimestre 2025
Fundición de metales	-8,8%	-16,9%
Productos metálicos para uso estructural	8,2%	-8,3%
Envases metálicos	10,2%	-0,6%
Otros productos de metal y servicios de trabajo de metales	-19,5%	-8,6%
Maquinaria de uso general	-12,7%	12,8%
Maquinaria agropecuaria	-50,8%	56,0%
Otra maquinaria de uso especial	0,2%	0,7%
Aparatos de uso doméstico	-41,1%	41,6%
Equipos de informática, telev. y comunic., y comp. elect.	-67,2%	163,6%
Equipos y aparatos eléctricos	-13,3%	23,6%
Instrumentos médicos, ópticos y de precisión	4,6%	-4,7%
Carrocerías, remolques y semirremolques	-36,1%	33,4%
Autopartes	2,5%	6,3%
Motocicletas	12,9%	101,0%
Otro equipo de transporte	-1,2%	-9,6%

PRODUCCIÓN DE ACTIVIDADES DEMANDANTES Y VINCULADAS

Agro



Año 2024: +31,3%
Ene.-Feb. 2025: +1,3%

Minería



Año 2024: +7,4%
Ene.-Feb. 2025: +6,9%

Refinación de petróleo



Año 2024: +2,0%
Ene.-Feb. 2025: +0,6%

Industria siderúrgica



Año 2024: -22,6%
Ene.-Feb. 2025: -4,6%

Construcción



Año 2024: -17,7%
Ene.-Feb. 2025: +2,9%

Vehículos automotores



Año 2024: -15,2%
Ene.-Feb. 2025: +25,2%



INDUSTRIA METALÚRGICA EN ROSARIO

Principales indicadores

ANEXO I: PRINCIPALES INDICADORES DE LA INDUSTRIA METALÚRGICA EN ROSARIO

PERÍODO	Facturación Industria Metalúrgica Rosario, a valores corrientes, variación interanual	Facturación Industria Metalúrgica Rosario, a valores constantes, variación interanual	IPI-Industria Metalúrgica Santa Fe-FISFE, variación interanual	IPIM-Productos de Metal y Servicios de Trabajo-INDEC, variación interanual	Producción de Heladeras variación interanual	Utilización Capacidad Instalada, variación interanual, en puntos porcentuales	Empleo registrado, Industria Metalúrgica, provincia Santa Fe, variación interanual	Patentamientos de Maquinaria Agrícola, Vial e Industrial, procedencia nacional, variación interanual	Superficie autorizada por los permisos de edificación, Rosario, variación interanual	Demanda energía eléctrica (empresa referente industria siderúrgica regional), variación interanual
ene-23	117,6%	9,4%	8,3%	25,7%	33,4%	4,2		15,8%	123,9%	5,5%
feb-23	92,3%	-5,3%	-0,1%	8,7%	-29,4%	-0,1	4,6%	-21,1%	-10,7%	2,5%
mar-23	95,2%	-4,9%	10,1%	11,1%	-7,7%	3,5		-2,4%	21,8%	0,0%
abr-23	87,7%	-10,6%	-1,4%	6,1%	23,2%	-0,1		-2,1%	-14,7%	-2,3%
may-23	103,5%	-5,9%	-3,3%	1,5%	2,1%	-0,8	2,9%	-10,1%	-33,4%	3,9%
jun-23	89,8%	-12,0%	-8,6%	4,7%	2,7%	0,3		-17,9%	25,1%	-8,6%
jul-23	102,6%	-5,1%	-15,4%	-4,5%	-15,1%	-6,7		-22,8%	1,9%	8,5%
ago-23	113,5%	-4,8%	-3,8%	-0,2%	7,8%	-0,7	2,0%	-17,8%	20,7%	-28,3%
sep-23	135,2%	-1,3%	-11,1%	-3,7%	-5,6%	-5,3		-21,2%	17,0%	-5,5%
oct-23	157,0%	5,9%	3,7%	-2,8%	11,6%	0,6		7,3%	-7,2%	-12,5%
nov-23	126,3%	-13,3%	-5,7%	-7,5%	8,3%	-4,0	0,5%	-1,8%	-6,2%	-7,5%
dic-23	161,5%	-16,0%	-33,9%	-22,8%	-25,2%	-16,7		-4,7%	-10,8%	0,6%
ene-24	176,7%	-21,9%	-30,9%	-23,5%	-65,0%	-11,9		-37,2%	-42,1%	-13,5%
feb-24	211,9%	-17,1%	-29,8%	-15,2%	-31,9%	-14,9	-2,1%	-28,9%	-32,5%	-9,9%
mar-24	153,0%	-34,8%	-37,6%	-33,9%	-43,0%	-19,3		-52,6%	38,9%	-23,1%
abr-24	175,7%	-29,2%	-27,7%	-28,1%	-52,4%	-16,5		-14,7%	-69,1%	-52,7%
may-24	181,7%	-25,2%	-22,4%	-18,6%	-36,2%	-11,0	-5,4%	-17,7%	-1,1%	-50,2%
jun-24	140,5%	-35,3%	-31,0%	-28,7%	-46,0%	-18,1		-34,2%	-51,4%	-73,6%
jul-24	168,3%	-26,3%	-8,1%	-18,8%	-9,1%	-5,4		6,3%	-6,7%	-88,1%
ago-24	144,1%	-27,5%	-14,2%	-16,4%	-32,6%	-10,4	-6,7%	33,7%	44,2%	-21,8%
sep-24	109,5%	-32,2%	-14,0%	-17,6%	-23,8%	-7,1		10,0%	-6,2%	-35,0%
oct-24	123,5%	-23,7%	-8,7%	-17,7%	-25,4%	-4,7		-2,7%	42,3%	-8,7%
nov-24	122,8%	-16,2%	0,4%	-19,7%	-16,0%	-0,3	-	-11,8%	-71,7%	-15,5%
dic-24	75,7%	-19,3%	30,8%	-1,9%	40,1%	7,8		17,2%	3,9%	-57,1%
ene-25	58,1%	-14,3%	23,6%	-4,1%	98,3%	4,7		32,5%	-45,8%	-14,9%
feb-25	51,3%	-9,3%	24,9%	-12,9%	-	6,7	-	70,1%	-23,0%	-11,3%
mar-25	-	-	-	-	-	-	-	24,7%	-	1,6%

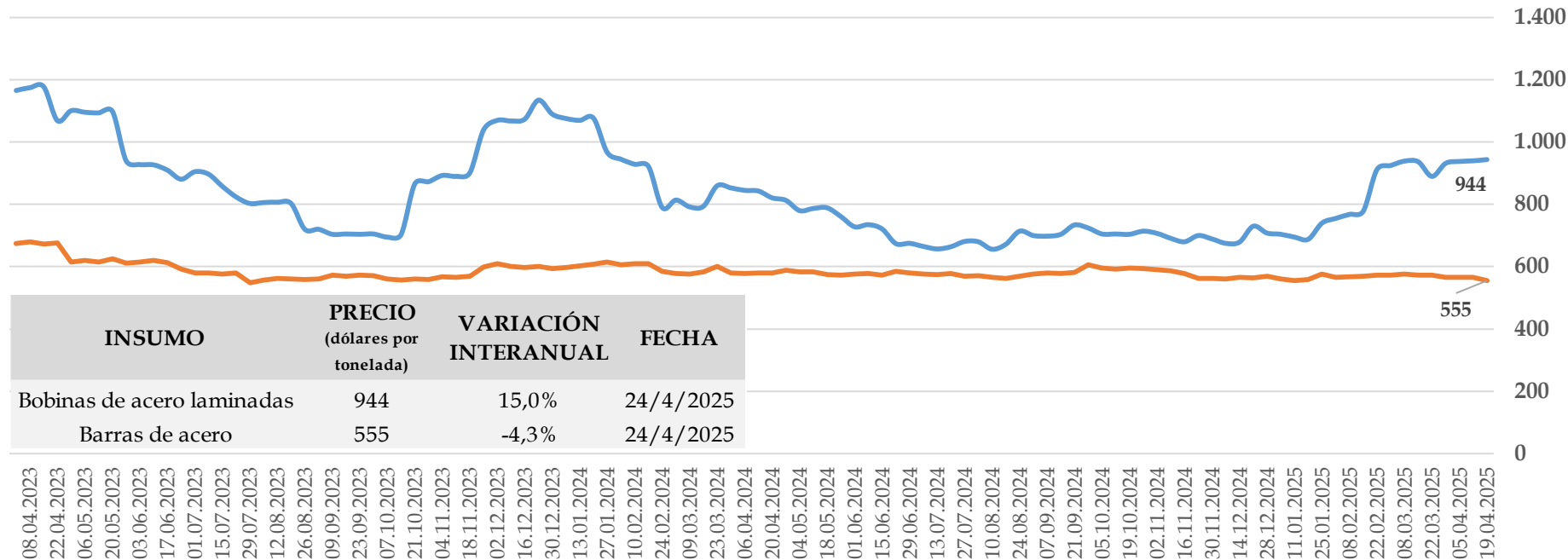
Fuente: Asociación de Industriales Metalúrgicos de Rosario en base a datos de la Municipalidad de Rosario, Ministerio de Capital Humano, Indec, Ipec, Fisfe y Cammesa.



INDUSTRIA METALÚRGICA

Precio internacional del acero

ANEXO II: PRECIO INTERNACIONAL DEL ACERO

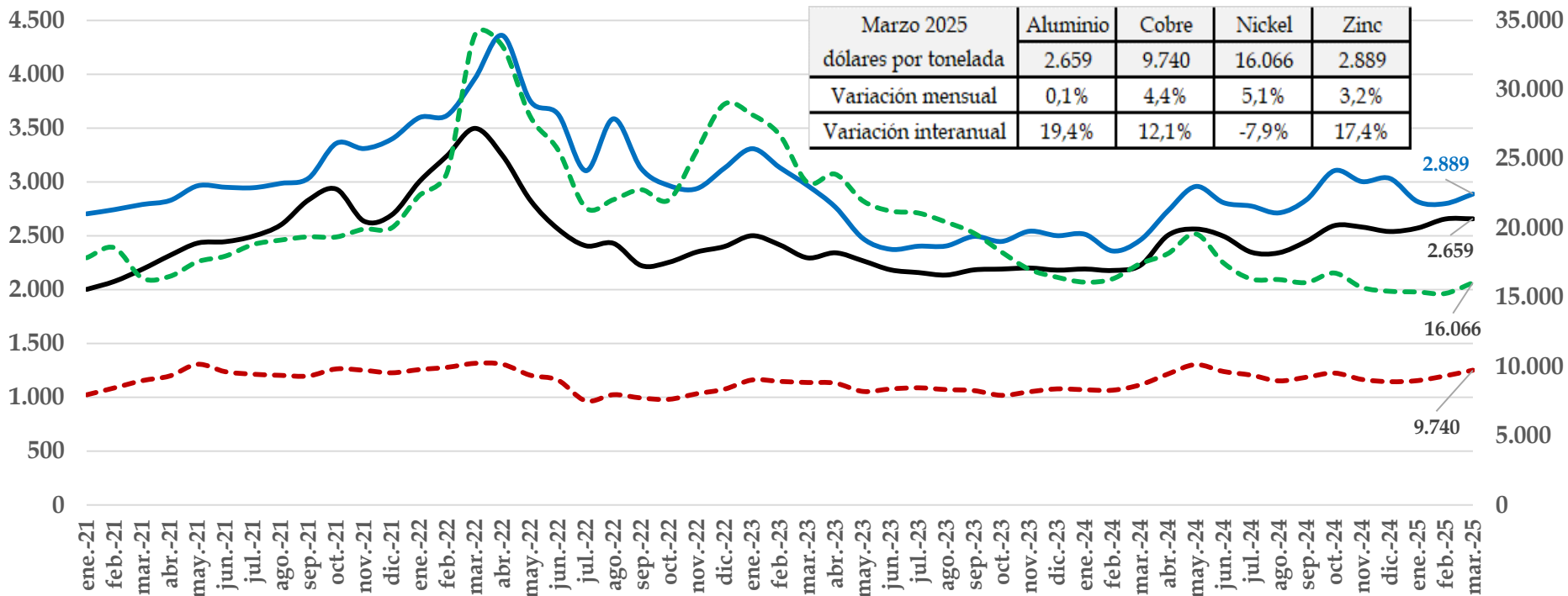


INSUMO	PRECIO (dólares por tonelada)	VARIACIÓN INTERANUAL	FECHA
Bobinas de acero laminadas	944	15,0%	24/4/2025
Barras de acero	555	-4,3%	24/4/2025

- Futuros de bobinas de acero laminadas en caliente, HRCc1, Chicago, dólares por tonelada
- Futuros de barras de acero, SRRc1, Londres, dólares por tonelada

Fuente: Asociación de Industriales Metalúrgicos de Rosario en base a Investing.com. Dólares por tonelada.

ANEXO III: PRECIO INTERNACIONAL DE INSUMOS METALÚRGICOS



— Aluminio, Londres, eje izquierdo, dólares por tonelada

- - - Cobre, Londres, eje derecho, dólares por tonelada

— Zinc, Londres, eje izquierdo, dólares por tonelada

- - - Nickel, Londres, eje derecho, dólares por tonelada



ASOCIACIÓN DE INDUSTRIALES METALÚRGICOS DE ROSARIO

EN LA REGIÓN ROSARIO REPRESENTAMOS A



1.200 ESTABLECIMIENTOS INDUSTRIALES METALÚRGICOS

(42,4% del total en Santa Fe y 6,2% del total nacional)



22.000 TRABAJADORES ASALARIADOS EN LA INDUSTRIA METALÚRGICA

(42,8% del total en Santa Fe y 6,9% del total nacional)



73 RAMAS DE ACTIVIDAD DE LA INDUSTRIA METALÚRGICA

(89% de las desarrolladas en nuestro país)



7,1% DE LA FACTURACIÓN TOTAL DE LA CIUDAD DE ROSARIO

ROSARIO CAPITAL DE LA INDUSTRIA METALÚRGICA ARGENTINA



ASOCIACIÓN DE INDUSTRIALES METALÚRGICOS DE ROSARIO

Rafael Catalano

Presidente

María Victoria Oldani

Vicepresidente

Mariano Casermeiro

Secretario General

Guillermo Barenboim

Secretario Administrativo

Mariano Iturrospe

Secretario Gremial

Germán Medina

Tesorero

Matías Gorosito

Director Ejecutivo

