



ASOCIACIÓN DE INDUSTRIALES METALÚRGICOS DE ROSARIO



ACTUALIDAD METALÚRGICA - REGIÓN ROSARIO

Octubre de 2025 - Año 9 - N° 49

España 744 - (2000) Rosario - Provincia de Santa Fe - República Argentina

Tel: (0054-0341) 425 - 7761 / 7277 / 8883 - Fax: 425 - 7509 - E-mail: aim@aim-rosario.org.ar Sitio Web: <http://www.aim-rosario.org.ar>



ACTUALIDAD METALÚRGICA REGIÓN ROSARIO

RESUMEN EJECUTIVO

PANORAMA DE LA ECONOMÍA ARGENTINA

INDUSTRIA METALÚRGICA EN ROSARIO

INDUSTRIA METALÚRGICA EN SANTA FE

INDUSTRIA METALÚRGICA ARGENTINA

ANEXO I: PRINCIPALES INDICADORES INDUSTRIA METALÚRGICA ROSARIO

ANEXO II: EMPLEO EN LA INDUSTRIA METALÚRGICA ARGENTINA

ANEXO III: PRECIO INTERNACIONAL DEL ACERO

ANEXO IV: PRECIO INTERNACIONAL INSUMOS METALÚRGICOS



Actualidad de la Industria Metalúrgica es una publicación de la Asociación de Industriales Metalúrgicos de Rosario. La misma tiene por objeto elaborar y presentar información relevante, en forma sistemática y actualizada, respecto de la evolución coyuntural y estructural de la industria metalúrgica; así como también, aportar elementos para el estudio de sus principales obstáculos, problemáticas y relevancia en el sector productivo argentino. El presente informe fue procesado con datos disponibles al 26 de octubre de 2025.



▪ El índice de facturación real de la industria metalúrgica en la ciudad de Rosario, elaborado por AIM, presentó en el mes de julio de 2025 una marcada caída de 10,7% interanual. En la medición acumulada al séptimo mes de 2025 la actividad sectorial mostró una disminución de 7,8% en relación al mismo período del año pasado, a pesar del bajo punto de referencia que representa el año 2024. El nivel actual de facturación real se ubica un 37,5% por debajo del correspondiente a julio de 2022.



▪ La facturación a precios corrientes de los locales habilitados en la ciudad de Rosario pertenecientes a la industria metalúrgica alcanzó en julio de 2025 a 88.766 millones de pesos, un nivel 21,9% superior en relación al mismo mes del año pasado. Entre septiembre de 2022 y julio de 2025 la actividad metalúrgica local enfrentó una evolución interanual negativa en 32 de las últimas 35 mediciones mensuales. En ese mismo período la facturación a precios corrientes de la industria metalúrgica se ubicó mayormente por debajo del ritmo inflacionario, revelando así la caída de la producción sectorial.



▪ En julio de 2025, revirtiendo la mejora del mes anterior, el 59% de las actividades metalúrgicas enfrentó un incremento de facturación inferior al ritmo del índice de precios al consumidor. Este grupo mayoritario de actividades con resultados negativos representó un 74,0% del total de ventas de la industria metalúrgica rosarina.



- La facturación a valores corrientes del conjunto de la INDUSTRIA METALÚRGICA, y la de sus principales ocho ramas de actividad, presentó en la medición acumulada al mes de julio de 2025 los siguientes resultados en relación al mismo período del año pasado: Autopartes: 51,2%, Maquinaria de uso especial: 49,8%, Aparatos de uso doméstico: 48,5%, INDUSTRIA METALÚRGICA: 39,7%, Productos de metal, servicios de trabajo: 28,6%, Fundición de metales: 23,1%, Maquinaria de uso general: 21,5%, Productos metálicos p/uso estructural: 21,0%, y Equipo eléctrico: 11,3%. Por su parte, el nivel general del índice de precios al consumidor registró en ese período una suba interanual media de 53,4% frente a 2024. En consecuencia, la facturación a valores corrientes de la industria metalúrgica en su conjunto, -y la de sus principales ocho ramas-, se ubicó por debajo de la tasa de inflación revelando la caída generalizada del nivel de facturación real en los primeros siete meses de 2025.
- En julio de 2025 seis de las ocho principales ramas metalúrgicas en Rosario exhibieron una nueva caída interanual de su facturación real, a pesar del bajo punto de comparación anual. Productos de metal y servicios de trabajo de metales, equipo eléctrico, productos metálicos de uso estructural, Maquinaria de uso especial, fundición y aparatos de uso doméstico prolongaron su trayectoria negativa.





SANTA FE

- El nivel de actividad de la industria metalúrgica en la provincia de Santa Fe enfrentó en agosto de 2025 una disminución de 9,0% interanual, a pesar del bajo punto de comparación. Al interior del complejo metalúrgico en agosto de 2025 se observó los siguientes resultados: fundición (-6,7%); productos metálicos p/uso estructural (-16,4%); otros productos de metal y servicios de trabajo (-19,2%); maquinaria de uso general (-2,1%); maquinaria agropecuaria (-13,4%); maquinaria de uso especial (+0,2%); aparatos de uso doméstico (-12,2%); equipos y aparatos eléctricos (-9,6%); carrocerías y remolques (+20,3%); autopartes (-8,0%), y motocicletas (+12,2%). El 73% de los sectores metalúrgicos analizados mostró menor actividad frente al mismo mes del año anterior, situación agravada al recordar que por entonces la actividad metalúrgica había retrocedido un 14,2%.

ARGENTINA



- Las actividades metalúrgicas con participación destacada en Rosario mostraron en el período enero-agosto de 2025 un magro desempeño. Tres importantes actividades, Fundición de metales, Productos de metal y servicios de trabajo de metales, y Otro equipo de transporte presentaron en 2025 un caída de su actividad a pesar de haber retrocedido también en 2024. Además, otro grupo integrado por: Productos metálicos para uso estructural, Maquinaria de uso general, Maquinaria agropecuaria, Otra maquinaria de uso especial, Aparatos de uso doméstico y Autopartes manifestaron en 2025 una recuperación anual apenas parcial que no compensa el retroceso del año anterior. De esta manera, al mes de agosto de 2025 la mayor parte de los sectores metalúrgicos (excepto carrocerías-remolques) exhibe un nivel de producción inferior al de agosto de 2024.



ARGENTINA



▪ En el mes de agosto de 2025 la utilización de la capacidad instalada en la industria metalúrgica argentina alcanzó a solo un 44,4%, un nivel sensiblemente inferior a los últimos dos años, ratificando su paulatino descenso desde comienzos de 2024. Considerando la medición de agosto, el registro de 2025 es el más bajo de al menos los últimos nueve años.



▪ El nivel de empleo privado registrado en la Industria Metalmeccánica argentina, en julio de 2025 y considerando la medición sin estacionalidad, observó un retroceso de 1,6% interanual, representando una baja de 3,5 mil personas con empleo. La dinámica negativa en materia de empleo se registra desde el mes de marzo de 2024 y hasta el presente. En relación al mes de noviembre de 2023 la caída del empleo alcanzó a 11,2 mil personas.



▪ El valor de las importaciones metalúrgicas continúan presentando una dinámica fuertemente positiva que contrasta con la dinámica de la producción. Por ejemplo, en septiembre de 2025, el patentamiento de maquinaria agrícola, vial e industrial de procedencia nacional disminuyó un 10,9% interanual, mientras que las de origen extranjero crecieron un 41,2%. En el mismo sentido, mientras que el volumen exportado de metales comunes y sus manufacturas retrocedió un 18,4% en el segundo trimestre de 2025, sus importaciones avanzaron un 32,7% frente al mismo período de 2024. De esta manera, la dinámica del comercio exterior desaliente la actividad de la industria metalúrgica. Además, durante el tercer trimestre de 2025 las turbulencias macroeconómica impactaron desfavorablemente sobre el financiamiento al sector productivo y sobre la demanda de bienes metalúrgicos derivada de la industria automotriz, la construcción y el consumo.



- ✓ El nivel general del Índice de Precios al Consumidor (IPC) nacional registró en septiembre de 2025 un incremento de 2,1% mensual y una suba de 31,8% en la medición interanual.
- ✓ Tipo de cambio mayorista, 24-10-2025: 1.486 \$ por USD.



- ✓ Inflación esperada, REM septiembre 2025, próximos 12 meses: 21,9%.
- ✓ Tasa Badlar en pesos de bancos privados (23-10-2025): 48,6% n.a.



- ✓ PIB 2023: -1,6% - 2024: -1,3% - I T 2025: +5,8% - II T 2025: +6,3%
- ✓ Estimador Mensual de Actividad Económica (EMAE), agosto 2025: +2,4% interanual. Acumulado anual: +5,2%.
- ✓ Expectativas PIB, REM septiembre 2025, Año 2025: +3,9%.



- ✓ Formación de capital fijo, 2023: -2,0% - 2024: -17,2% - I T 2025: +31,5% - II T 2025: +32,1%
- ✓ Maquinaria y equipo nacional, 2023: -3,7% - 2024: -18,1% - I T 2025: +19,8% - II T 2025: +16,4%
- ✓ Importaciones de bienes de capital, septiembre 2025, en valor: +47,7% interanual.



- ✓ Consumo privado, 2023: +1,0% - 2024: -2,9% - I T 2025: +11,0% - II T 2025: +9,9%
- ✓ Ventas de supermercados, agosto 2025: +0,3% interanual.



- ✓ Asalariados registrados, total sector privado, julio 2025: 5,8 mil asalariados más (+0,1% interanual).
- ✓ Industria: 12,6 mil asalariados menos (-1,1% interanual).
- ✓ Construcción: 7,4 mil asalariados más (+2,0% interanual).



- ✓ Producción de acero, septiembre 2025: +6,8% interanual.
- ✓ Producción nacional de vehículos, septiembre 2025: -5,0% interanual.

ÍNDICE DE FACTURACIÓN DE LA INDUSTRIA METALÚRGICA EN ROSARIO

Nivel general, diciembre 2016 = 100



▪ El índice de facturación real de la industria metalúrgica en la ciudad de Rosario, elaborado por AIM, presentó en el mes de julio de 2025 una marcada caída de 10,7% interanual.

▪ En la medición acumulada al séptimo mes de 2025 la actividad sectorial mostró una disminución de 7,8% en relación al mismo período del año pasado, a pesar del bajo punto de referencia que representa el año 2024.

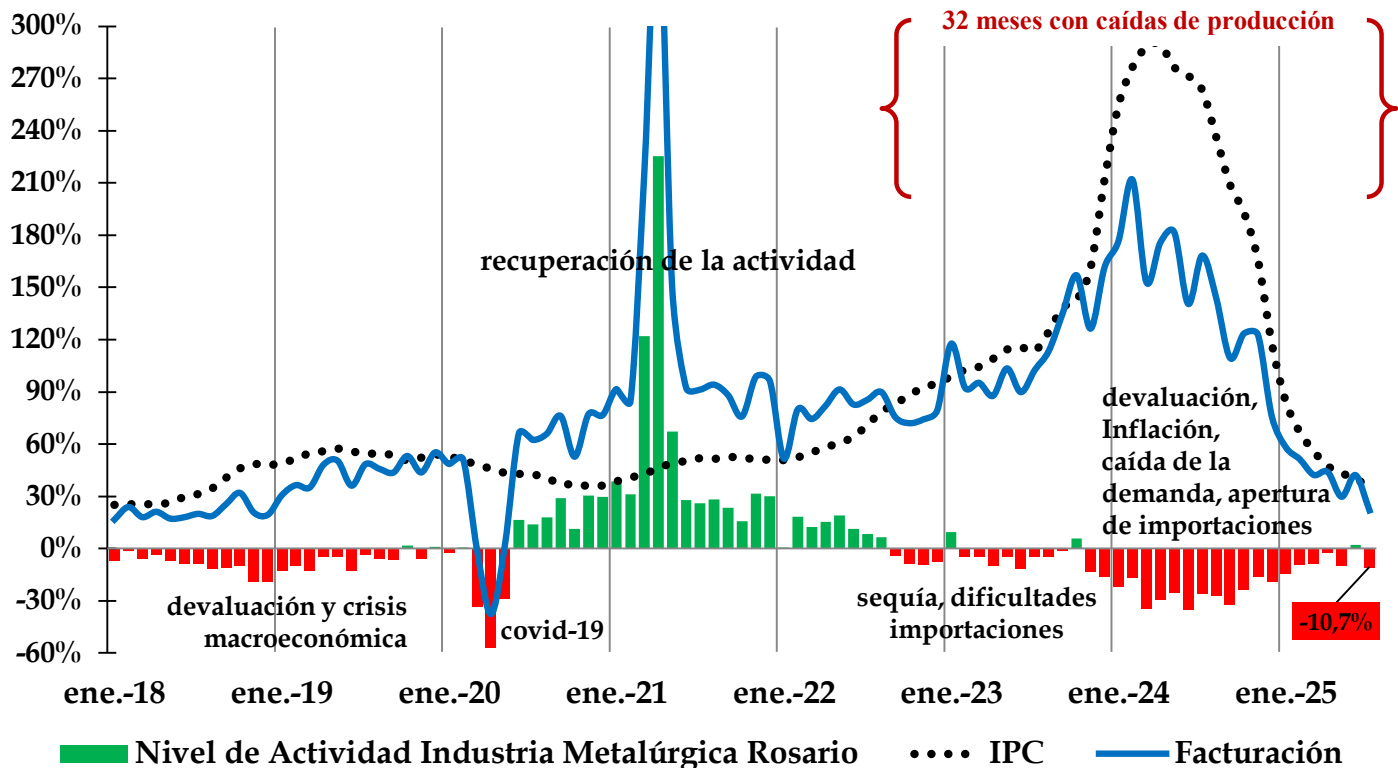
▪ El nivel actual de facturación real se ubica un 37,5% por debajo del correspondiente a julio de 2022.

▪ La facturación a precios corrientes de los locales habilitados en la ciudad de Rosario pertenecientes a la industria metalúrgica alcanzó en julio de 2025 a 88.766 millones de pesos, un nivel 21,9% superior en relación al mismo mes del año pasado.

▪ Entre septiembre de 2022 y julio de 2025 la actividad metalúrgica local enfrentó una evolución interanual negativa en 32 de las últimas 35 mediciones mensuales.

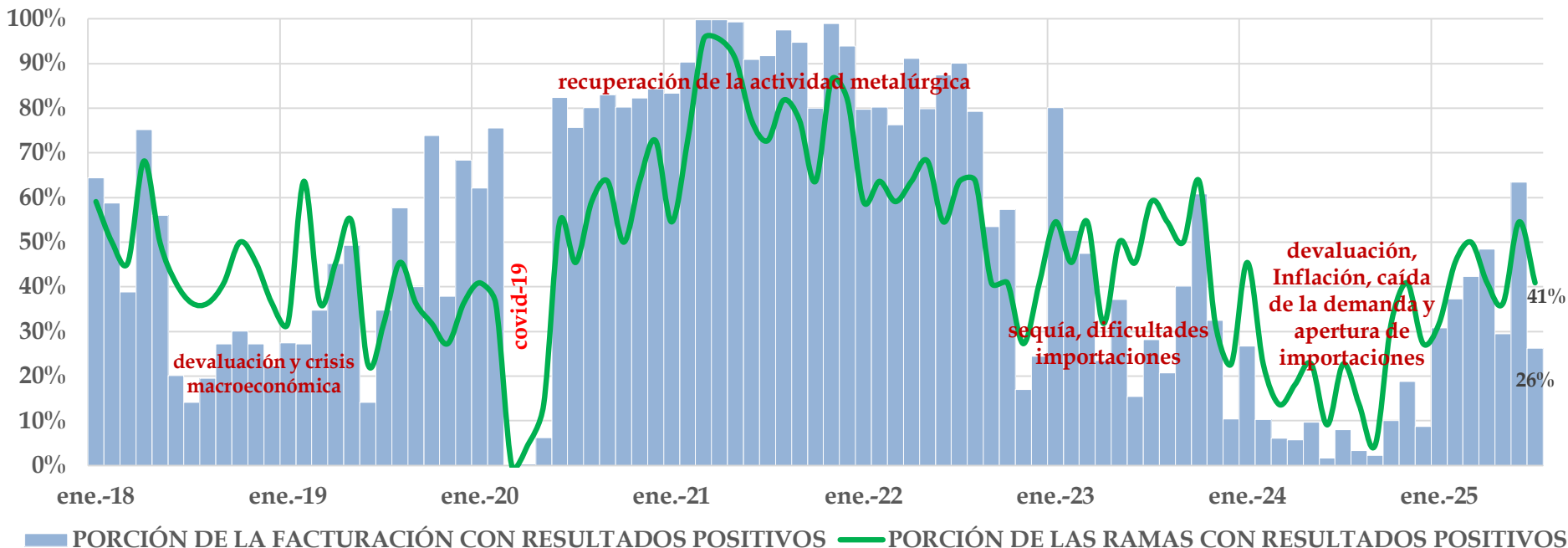
▪ En ese mismo período la facturación a precios corrientes de la industria metalúrgica se ubicó mayormente por debajo del ritmo inflacionario, revelando así la caída de la producción sectorial.

VARIACIÓN INTERANUAL DE LA FACTURACIÓN, PRECIOS Y NIVEL DE ACTIVIDAD DE LA INDUSTRIA METALÚRGICA EN ROSARIO



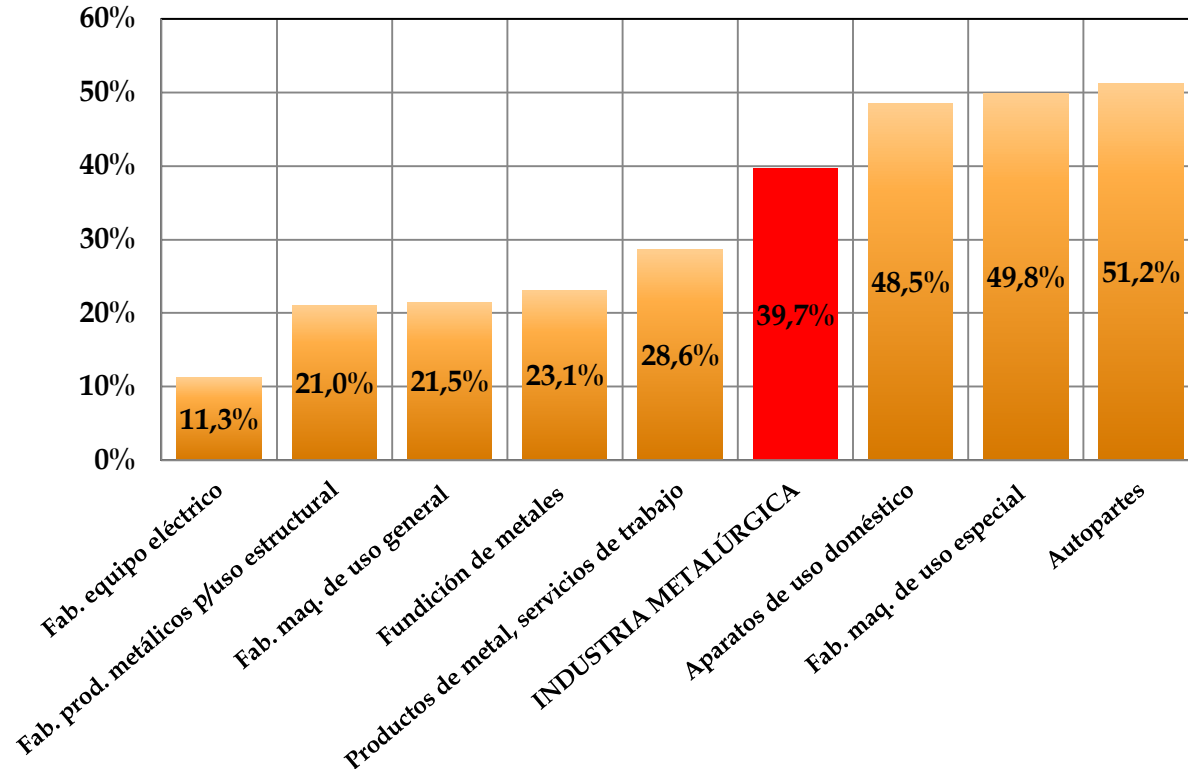
- En julio de 2025, revirtiendo la mejora del mes anterior, el 59% de las actividades metalúrgicas enfrentó un incremento de facturación inferior al ritmo del índice de precios al consumidor. Este grupo mayoritario de actividades con resultados negativos representó un 74,0% del total de ventas de la industria metalúrgica rosarina.

PORCIÓN DE LA FACTURACIÓN Y RAMAS DE ACTIVIDAD CON RESULTADOS POSITIVOS



EVOLUCIÓN DE LA FACTURACIÓN SEGÚN PRINCIPALES RAMAS METALÚRGICAS

enero-julio 2025, a valores corrientes, variación porcentual respecto al mismo período del año anterior



✓ La facturación a valores corrientes del conjunto de la INDUSTRIA METALÚRGICA, y la de sus principales ocho ramas de actividad, presentó en la medición acumulada al mes de julio de 2025 los siguientes resultados en relación al mismo período del año pasado:

- Autopartes: 51,2%,
- Maquinaria de uso especial: 49,8%,
- Aparatos de uso doméstico: 48,5%,
- INDUSTRIA METALÚRGICA: 39,7%,
- Productos de metal, servicios de trabajo: 28,6%,
 - Fundición de metales: 23,1%,
 - Maquinaria de uso general: 21,5%,
- Productos metálicos p/uso estructural: 21,0%, y
 - Equipo eléctrico: 11,3%.

✓ Por su parte, el nivel general del índice de precios al consumidor registró en ese período una suba interanual media de 53,4% frente a 2024.

✓ En consecuencia, la facturación a valores corrientes de la industria metalúrgica en su conjunto, -y la de sus principales ocho ramas-, se ubicó por debajo de la tasa de inflación revelando la caída generalizada del nivel de facturación real en los primeros siete meses de 2025.

- En julio de 2025 seis de las ocho principales ramas metalúrgicas en Rosario exhibieron una nueva caída interanual de su facturación real, a pesar del bajo punto de comparación anual.
- Productos de metal y servicios de trabajo de metales, equipo eléctrico, productos metálicos de uso estructural, Maquinaria de uso especial, fundición y aparatos de uso doméstico prolongaron su trayectoria negativa.

EVOLUCIÓN DE LA FACTURACIÓN REAL DE LA INDUSTRIA METALÚRGICA Y PRINCIPALES RAMAS DE ACTIVIDAD

enero 2024 - julio 2025, variación porcentual en relación al mismo período del año anterior

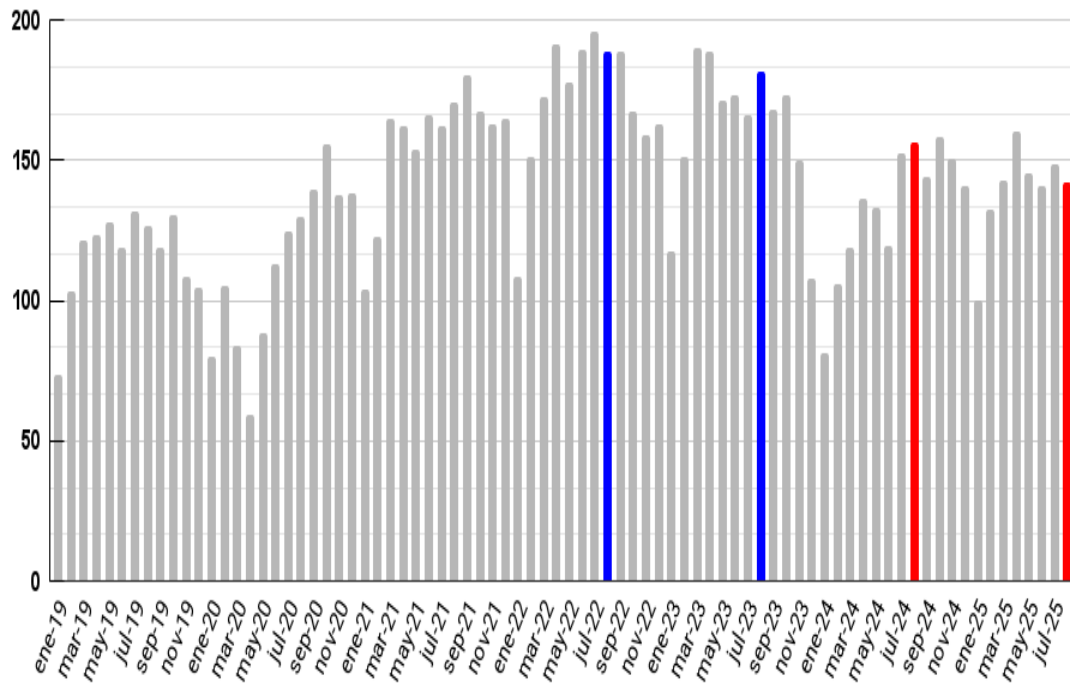
ACTIVIDAD	ene-24	feb-24	mar-24	abr-24	may-24	jun-24	jul-24	ago-24	sep-24	oct-24	nov-24	dic-24	ene-25	feb-25	mar-25	abr-25	may-25	jun-25	jul-25
Productos de metal, servicios de trabajo	-19,8%	-13,4%	-40,3%	-38,6%	-35,0%	-46,2%	-37,5%	-37,1%	-41,5%	-32,5%	-32,4%	-35,2%	-39,9%	-27,5%	-13,8%	-9,6%	-7,6%	4,8%	-10,3%
Fab. de maquinaria de uso general	11,2%	14,3%	-17,2%	-5,7%	-9,0%	-11,2%	-20,9%	-22,2%	-10,9%	-13,4%	11,1%	-14,7%	-21,3%	-33,8%	-29,5%	-18,8%	-18,6%	-17,2%	0,6%
Autopartes	-5,2%	-3,0%	-33,0%	-27,5%	-37,3%	-24,0%	-27,5%	-33,8%	-29,4%	-28,4%	-16,3%	-33,9%	-11,8%	-20,1%	-13,9%	3,5%	22,9%	6,7%	11,9%
Fabricación de equipo eléctrico	10,2%	-27,3%	23,7%	-19,6%	1,9%	-18,7%	7,5%	-10,0%	-27,4%	-17,7%	5,4%	-30,3%	-0,1%	-32,4%	-30,1%	-8,3%	-17,2%	-40,6%	-49,0%
Fab. prod. metálicos p/uso estructural	0,7%	-4,6%	-12,6%	-14,5%	-6,6%	-9,7%	-14,7%	-24,6%	-45,9%	-18,2%	-2,1%	-2,5%	-6,9%	-10,2%	-34,4%	-13,5%	-31,1%	-12,6%	-25,6%
Fabricación maquinaria de uso especial	-2,6%	-11,8%	-34,4%	-29,0%	-43,1%	-38,2%	-14,5%	-16,9%	-12,0%	-18,3%	-2,0%	-3,9%	-6,4%	-6,0%	2,3%	4,0%	17,0%	21,1%	-19,9%
Fundición de metales	-29,4%	-20,7%	-40,6%	-21,8%	-12,7%	-39,4%	-22,4%	-28,2%	-16,1%	-12,4%	-22,1%	-15,2%	-5,2%	1,5%	-25,3%	-16,0%	-35,4%	-7,5%	-24,6%
Aparatos de uso doméstico	-44,4%	-24,6%	-43,5%	-35,1%	-14,6%	-35,8%	-21,1%	-20,3%	-30,0%	-29,4%	-16,7%	-8,1%	19,8%	10,4%	4,8%	11,6%	-22,9%	-7,1%	-17,1%
INDUSTRIA METALÚRGICA	-21,9%	-17,1%	-34,8%	-29,2%	-25,2%	-35,3%	-26,2%	-27,5%	-32,2%	-23,7%	-16,2%	-19,3%	-14,3%	-9,3%	-8,7%	-2,2%	-9,6%	2,0%	-10,7%

El nivel de actividad de la industria metalúrgica en la provincia de Santa Fe enfrentó en agosto de 2025 una disminución de 9,0% interanual, a pesar del bajo punto de comparación. El índice de producción metalúrgico de FISFE muestra en la medición acumulada anual una recuperación parcial de 11,0%.

Al interior del complejo metalúrgico en agosto de 2025 se observó los siguientes resultados: fundición (-6,7%); productos metálicos p/uso estructural (-16,4%); otros productos de metal y servicios de trabajo (-19,2%); maquinaria de uso general (-2,1%); maquinaria agropecuaria (-13,4%); maquinaria de uso especial (+0,2%); aparatos de uso doméstico (-12,2%); equipos y aparatos eléctricos (-9,6%); carrocerías y remolques (+20,3%); autopartes (-8,0%), y motocicletas (+12,2%). El 73% de los sectores metalúrgicos analizados mostró menor actividad frente al mismo mes del año anterior, situación agravada al recordar que por entonces la actividad metalúrgica había retrocedido un 14,2%.

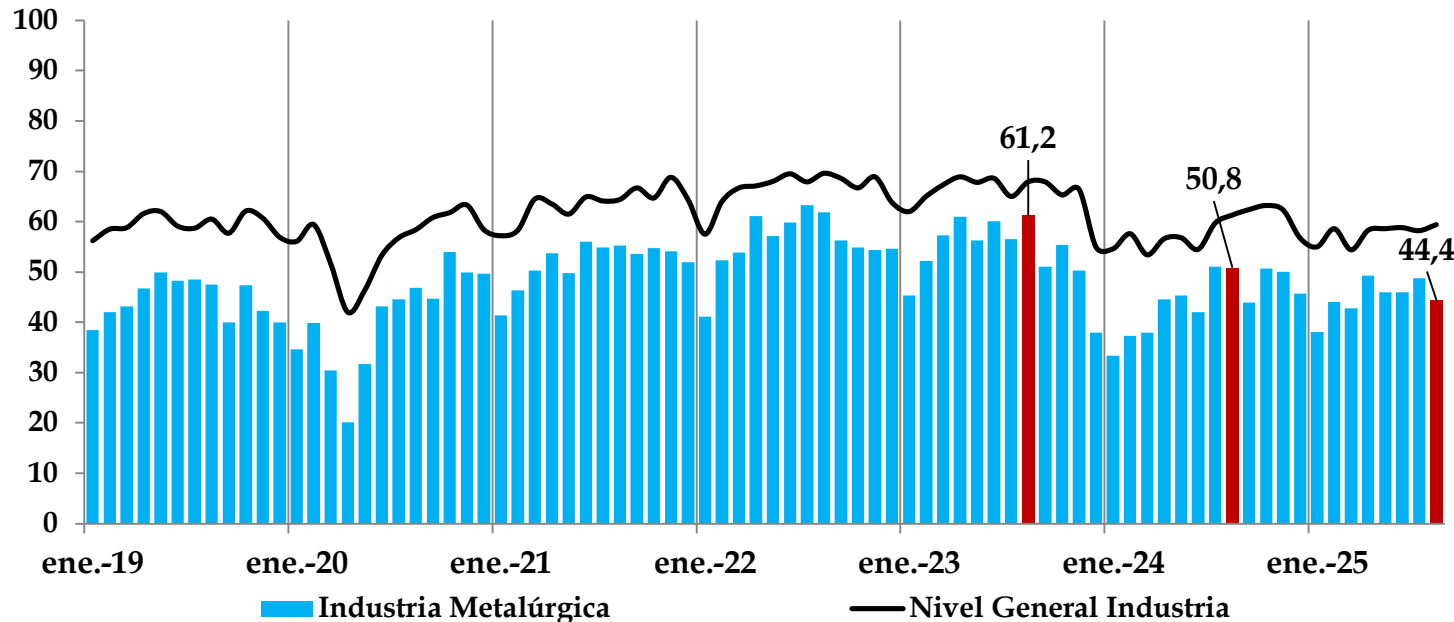
ÍNDICE DE PRODUCCIÓN DE LA INDUSTRIA METALÚRGICA EN SANTA FE

nivel general, base 2004=100, período enero 2019 - agosto 2025



- En el mes de agosto de 2025 la utilización de la capacidad instalada en la industria metalúrgica argentina alcanzó a solo un 44,4%, un nivel sensiblemente inferior a los últimos dos años, ratificando su paulatino descenso desde comienzos de 2024. Considerando la medición de agosto, el registro de 2025 es el más bajo de al menos los últimos nueve años.

UTILIZACIÓN DE LA CAPACIDAD INSTALADA



Fuente: Asociación de Industriales Metalúrgicos de Rosario en base a datos de INDEC.

INDUSTRIA METALÚRGICA

Agosto 2024: 50,8%

Agosto 2025: 44,4%



INDUSTRIA MANUFACTURERA

Nivel General

Agosto 2024: 61,2%

Agosto 2025: 59,4%



Minerales No Metálicos

Agosto 2024: 61,7%

Agosto 2025: 58,5%



Industrias metálicas básicas

Agosto 2024: 66,8%

Agosto 2025: 70,4%



Industria Automotriz

Agosto 2024: 59,9%

Agosto 2025: 53,3%



INDUSTRIA METALÚRGICA ARGENTINA

Síntesis sectorial y de actividades demandantes y vinculadas

Las actividades metalúrgicas con participación destacada en Rosario mostraron en el período enero-agosto de 2025 un magro desempeño. Tres importantes actividades, Fundición de metales, Productos de metal y servicios de trabajo de metales, y Otro equipo de transporte presentaron en 2025 un caída de su actividad a pesar de haber retrocedido también en 2024. Además, otro grupo integrado por: Productos metálicos para uso estructural, Maquinaria de uso general, Maquinaria agropecuaria, Otra maquinaria de uso especial, Aparatos de uso doméstico y Autopartes manifestaron en 2025 una recuperación anual apenas parcial que no compensa el retroceso del año anterior. De esta manera, al mes de agosto de 2025 la mayor parte de los sectores metalúrgicos (excepto carrocerías-remolques) exhibe un nivel de producción inferior al de agosto de 2024.

EVOLUCIÓN RECIENTE DE LA INDUSTRIA METALÚRGICA

Actividades Metalúrgicas	Enero-Agosto 2024	Enero-Agosto 2025
Fundición de metales	-20,0%	-6,5%
Productos metálicos para uso estructural	11,7%	-13,5%
Envases metálicos	-8,1%	-3,6%
Otros productos de metal y servicios de trabajo de metales	-23,0%	-8,8%
Maquinaria de uso general	-16,8%	2,0%
Maquinaria agropecuaria	-34,1%	18,5%
Otra maquinaria de uso especial	-6,1%	2,1%
Aparatos de uso doméstico	-33,1%	19,2%
Equipos de informática, telev. y comunic., y comp. elect.	-52,2%	55,6%
Equipos y aparatos eléctricos	-11,9%	12,9%
Instrumentos médicos, ópticos y de precisión	0,4%	-3,9%
Carrocerías, remolques y semirremolques	-31,8%	32,2%
Autopartes	-6,3%	1,3%
Motocicletas	2,8%	71,4%
Otro equipo de transporte	-7,8%	-11,5%

PRODUCCIÓN DE ACTIVIDADES DEMANDANTES Y VINCULADAS

Agro



Año 2024: +31,3%

Ene.-Ago. 2025: +3,9%

Minería



Año 2024: +7,4%

Ene.-Ago. 2025: +7,9%

Refinación de petróleo



Año 2024: +2,0%

Ene.-Ago. 2025: +0,6%

Industria siderúrgica



Año 2024: -22,6%

Ene.-Ago. 2025: +8,3%

Construcción



Año 2024: -17,7%

Ene.-Ago. 2025: +6,5%

Vehículos automotores



Año 2024: -15,2%

Ene.-Ago. 2025: +9,7%



INDUSTRIA METALÚRGICA EN ROSARIO

Principales indicadores

ANEXO I: PRINCIPALES INDICADORES DE LA INDUSTRIA METALÚRGICA EN ROSARIO

PERÍODO	Facturación Industria Metalúrgica Rosario, a valores corrientes, variación interanual	Facturación Industria Metalúrgica Rosario, a valores constantes, variación interanual	IPI-Industria Metalúrgica Santa Fe-FISFE, variación interanual	IPIM-Productos de Metal y Servicios de Trabajo-INDEC, variación interanual	Producción de Heladeras variación interanual	Utilización Capacidad Instalada, variación interanual, en puntos porcentuales	Empleo registrado, Industria Metalúrgica, provincia Santa Fe, variación interanual	Patentamientos de Maquinaria Agrícola, Vial e Industrial, procedencia nacional, variación interanual	Superficie autorizada por los permisos de edificación, Ciudad de Rosario, variación interanual	Demanda energía eléctrica (empresa referente industria siderúrgica regional), variación interanual
jul-23	102,6%	-5,1%	-15,4%	-4,5%	-15,1%	-6,7		-22,8%	1,9%	8,5%
ago-23	113,5%	-4,8%	-3,8%	-0,2%	7,8%	-0,7	2,1%	-17,8%	20,7%	-28,3%
sep-23	135,2%	-1,3%	-11,1%	-3,7%	-5,6%	-5,3		-21,2%	17,0%	-5,5%
oct-23	157,0%	5,9%	3,7%	-2,8%	11,6%	0,6		7,3%	-7,2%	-12,5%
nov-23	126,3%	-13,3%	-5,7%	-7,5%	8,3%	-4,0	0,7%	-1,8%	-6,2%	-7,5%
dic-23	161,5%	-16,0%	-33,9%	-22,8%	-25,2%	-16,7		-4,7%	-10,8%	0,6%
ene-24	176,7%	-21,9%	-30,9%	-23,5%	-65,0%	-11,9		-37,2%	-42,1%	-13,5%
feb-24	211,9%	-17,1%	-29,8%	-15,2%	-31,9%	-14,9	-1,8%	-28,9%	-32,5%	-9,9%
mar-24	153,0%	-34,8%	-37,6%	-33,9%	-43,0%	-19,3		-52,6%	38,9%	-23,1%
abr-24	175,7%	-29,2%	-27,7%	-28,1%	-52,4%	-16,5		-14,7%	-69,1%	-52,7%
may-24	181,7%	-25,2%	-22,4%	-18,6%	-36,2%	-11,0	-5,1%	-17,7%	-1,1%	-50,2%
jun-24	140,5%	-35,3%	-31,0%	-28,7%	-46,0%	-18,1		-34,2%	-51,4%	-73,6%
jul-24	168,3%	-26,3%	-8,1%	-18,8%	-9,1%	-5,4		6,3%	-6,7%	-88,1%
ago-24	144,1%	-27,5%	-14,2%	-16,4%	-32,6%	-10,4	-6,6%	33,7%	44,2%	-21,8%
sep-24	109,5%	-32,2%	-14,0%	-17,6%	-23,8%	-7,1		10,0%	-6,2%	-35,0%
oct-24	123,5%	-23,7%	-8,7%	-17,7%	-25,4%	-4,7		-2,7%	42,3%	-8,7%
nov-24	122,8%	-16,2%	0,4%	-19,7%	-16,0%	-0,3	-5,1%	-11,8%	-71,7%	-15,5%
dic-24	75,7%	-19,3%	30,8%	-1,9%	40,1%	7,8		17,2%	3,9%	-57,1%
ene-25	58,1%	-14,3%	23,7%	-4,0%	98,3%	4,7		32,5%	-45,8%	-14,9%
feb-25	51,3%	-9,3%	25,1%	-12,2%	43,2%	6,7	-4,4%	70,1%	-23,0%	-11,3%
mar-25	42,3%	-8,7%	20,5%	-6,3%	27,5%	4,8		24,7%	-73,8%	1,6%
abr-25	44,0%	-2,2%	17,9%	-2,7%	37,5%	4,8		47,2%	62,0%	87,6%
may-25	29,7%	-9,6%	9,5%	-13,7%	1,7%	0,7	-	22,0%	-1,0%	63,5%
jun-25	42,2%	2,0%	18,1%	-2,8%	-1,6%	3,9		12,0%	186,0%	-75,9%
jul-25	21,9%	-10,7%	-2,4%	-6,2%	-12,3%	-2,4		-20,6%	51,1%	254,4%
ago-25	-	-	-9,0%	-19,2%	-	-6,4	-	-48,5%	-65,0%	53,6%
sep-25	-	-	-	-	-	-	-	-10,9%	-47,9%	42,7%

Fuente: Asociación de Industriales Metalúrgicos de Rosario en base a datos de la Municipalidad de Rosario, Ministerio de Capital Humano, Indec, Ipec, Fisfe y Cammesa.



INDUSTRIA METALÚRGICA ARGENTINA

Producción y Empleo

ANEXO II: EMPLEO EN LA INDUSTRIA METALÚRGICA ARGENTINA

Rama de actividad	IV T 2023	I T 2024	II T 2024	III T 2024	IV T 2024	I T 2025	I Trim 2025 / IV T 2023
Fundición de metales	8.028	7.876	7.628	7.356	7.225	7.130	-11,2%
Fabricación de productos metálicos para uso estructural, tanques, depósitos	36.608	36.222	35.067	34.782	35.373	35.798	-2,2%
Fabricación de productos elaborados de metal n.c.p.; servicios de trabajo de metales	62.891	62.359	61.393	60.871	60.437	59.951	-4,7%
Fabricación de maquinaria de uso general	23.264	22.991	23.140	23.676	23.913	23.495	1,0%
Fabricación de maquinaria de uso especial	37.836	37.422	37.052	37.055	37.301	37.248	-1,6%
Fabricación de aparatos de uso doméstico n.c.p.	16.483	15.610	14.816	14.823	15.232	15.167	-8,0%
Fabricación de maquinaria de oficina, contabilidad e informática	3.599	3.462	3.406	3.428	3.521	3.514	-2,4%
Fabricación de motores, generadores y transformadores eléctricos	5.440	5.475	5.471	5.493	5.432	5.439	0,0%
Fabricación de aparatos de distribución y control de la energía eléctrica	3.858	3.838	3.825	3.820	3.768	3.763	-2,5%
Fabricación de hilos y cables aislados	3.845	3.822	3.786	3.816	3.811	3.783	-1,6%
Fabricación de acumuladores y de pilas y baterías primarias	2.295	2.300	2.284	2.256	2.177	2.129	-7,2%
Fabricación de lámparas eléctricas y equipo de iluminación	2.524	2.454	2.359	2.333	2.378	2.389	-5,3%
Fabricación de equipo eléctrico n.c.p.	6.356	6.173	6.050	6.013	6.042	6.078	-4,4%
Fabricación de tubos, válvulas y otros componentes electrónicos	934	894	847	848	847	841	-10,0%
Fabricación de transmisores de radio y televisión	3.509	3.054	2.966	2.987	2.928	2.889	-17,7%
Fabricación de receptores de radio y televisión, aparatos de grabación	7.281	5.132	5.314	5.893	6.541	5.913	-18,8%
Fabricación de aparatos e instrumentos médicos y de aparatos para medición	8.621	8.489	8.487	8.462	8.488	8.517	-1,2%
Fabricación de instrumentos de óptica y equipo fotográfico	1.438	1.427	1.418	1.414	1.419	1.418	-1,4%
Fabricación de carrocerías para vehículos automotores; fab. Remolques	7.539	7.382	7.089	7.101	7.396	7.644	1,4%
Fabricación de partes; piezas y accesorios para vehículos automotores y sus motores	42.977	42.326	41.892	41.545	41.561	41.746	-2,9%
Construcción y reparación de buques y embarcaciones n.c.p.	4.816	4.792	4.704	4.621	4.757	4.576	-5,0%
Fabricación de locomotoras y de material rodante para ferrocarriles y tranvías	920	796	710	701	698	691	-24,9%
Fabricación y reparación de aeronaves	1.815	1.790	1.694	1.639	1.609	1.584	-12,7%
Fabricación de equipo de transporte n.c.p.	3.057	3.117	3.008	3.104	3.331	3.550	16,1%

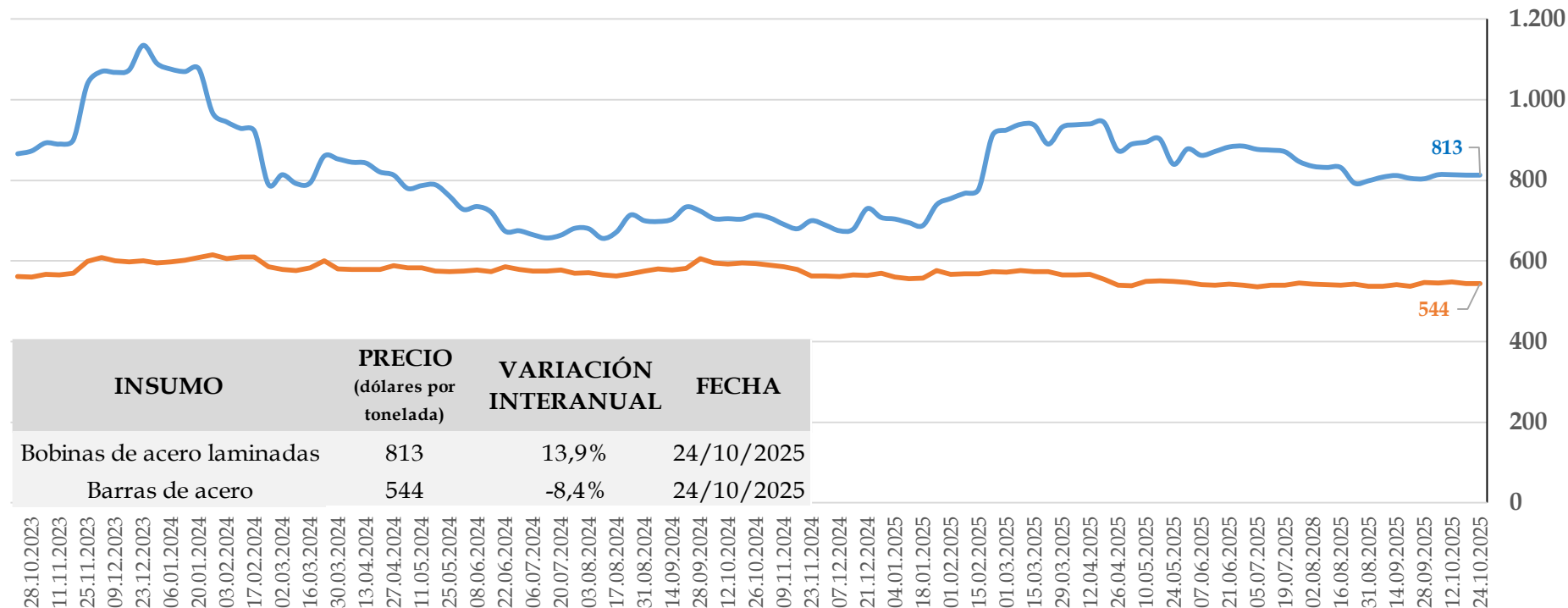
Nota: Empleo asalariado registrado, en puestos de trabajo. Fuente: Asociación de Industriales Metalúrgicos de Rosario en base a datos de Ministerio de Capital Humano.



INDUSTRIA METALÚRGICA

Precio internacional del acero

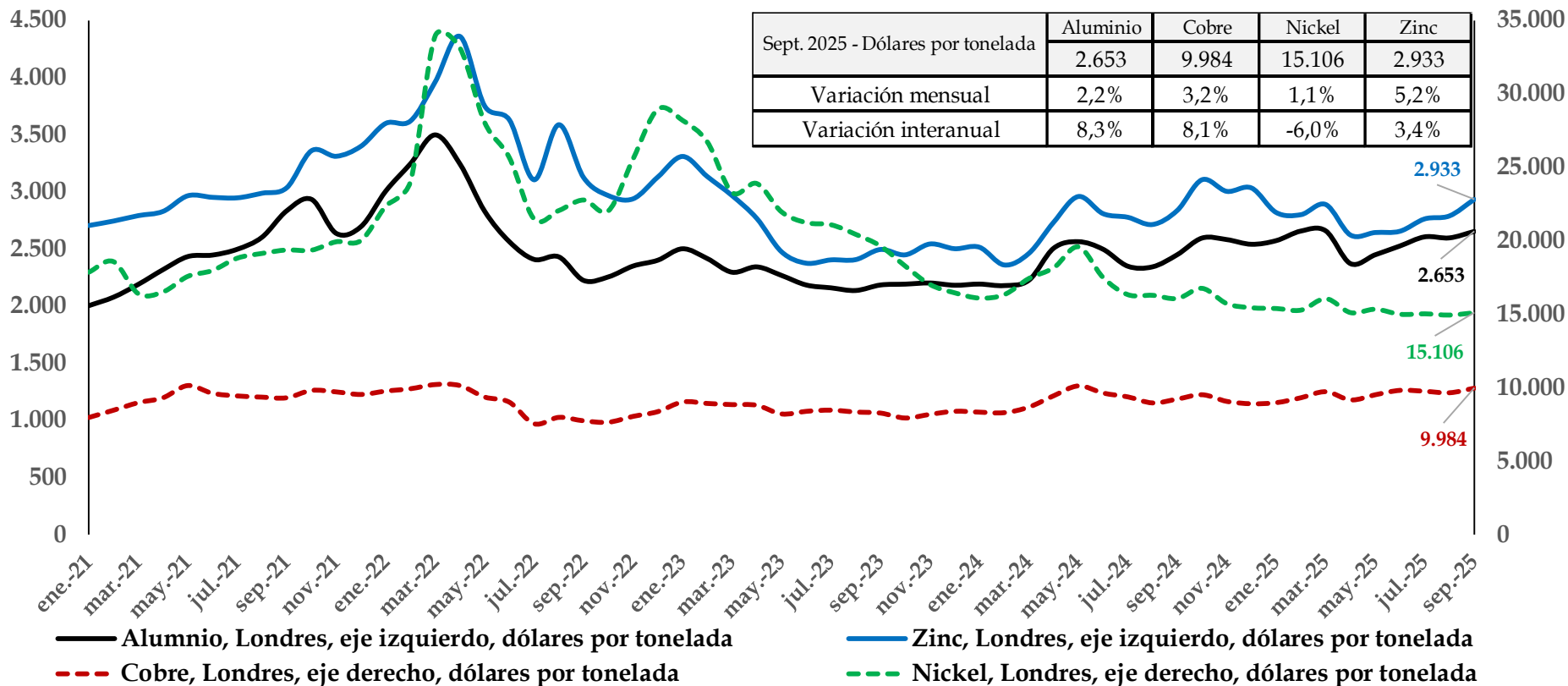
ANEXO III: PRECIO INTERNACIONAL DEL ACERO



— Futuros de bobinas de acero laminadas en caliente, HRCc1, Chicago, dólares por tonelada
— Futuros de barras de acero, SRRc1, Londres, dólares por tonelada

Fuente: Asociación de Industriales Metalúrgicos de Rosario en base a Investing.com. Dólares por tonelada.

ANEXO IV: PRECIO INTERNACIONAL DE INSUMOS METALÚRGICOS



Fuente: Asociación de Industriales Metalúrgicos de Rosario en base a Banco Mundial.



ASOCIACIÓN DE INDUSTRIALES METALÚRGICOS DE ROSARIO

EN LA REGIÓN ROSARIO REPRESENTAMOS A



1.200 ESTABLECIMIENTOS INDUSTRIALES METALÚRGICOS
(42,4% del total en Santa Fe y 6,2% del total nacional)



22.000 TRABAJADORES ASALARIADOS EN LA INDUSTRIA METALÚRGICA
(42,8% del total en Santa Fe y 6,9% del total nacional)



73 RAMAS DE ACTIVIDAD DE LA INDUSTRIA METALÚRGICA
(89% de las desarrolladas en nuestro país)



7,1% DE LA FACTURACIÓN TOTAL DE LA CIUDAD DE ROSARIO

ROSARIO CAPITAL DE LA INDUSTRIA METALÚRGICA ARGENTINA



ASOCIACIÓN DE INDUSTRIALES METALÚRGICOS DE ROSARIO

Rafael Catalano

Presidente

María Victoria Oldani

Vicepresidente

Mariano Casermeiro

Secretario General

Guillermo Barenboim

Secretario Administrativo

Mariano Iturrospe

Secretario Gremial

Germán Medina

Tesorero

Matías Gorosito

Director Ejecutivo

